

2020

**Bericht über die Solvabilität und Finanzlage
(SFCR)**

Provinzial Holding AG

Inhalt

Zusammenfassung	5
A. Geschäftstätigkeit und -ergebnis	6
A.1 Geschäftstätigkeit	6
A.2 Versicherungstechnisches Ergebnis	8
A.3 Anlageergebnis	9
A.3.1 Erträge und Aufwendungen aus Kapitalanlagen	9
A.3.2 Bewertungsreserven / Lasten in den Kapitalanlagen	10
A.3.3 Informationen über Investments in strukturierte Finanzprodukte	10
A.4 Entwicklung sonstiger Tätigkeiten	10
B. Governance-System	12
B.1 Allgemeine Angaben zum Governance-System	12
B.1.1 Allgemeine Grundsätze	12
B.1.2 Struktur	12
B.1.3 Management- und Aufsichtsorgan	13
B.1.4 Interne Überprüfung des Governance-Systems	14
B.1.5 Vergütungspolitik und -praktiken	14
B.2 Anforderungen an die fachliche Qualifikation und persönliche Zuverlässigkeit (Fit und Proper)	15
B.2.1 Grundlagen Fit und Proper	15
B.2.2 Anforderungen Fit und Proper Aufsichtsrat und Vorstand	15
B.2.3 Anforderungen Fit und Proper Schlüsselfunktionen	15
B.3 Risikomanagementsystem einschließlich der unternehmenseigenen Risiko- und Solvabilitätsbeurteilung	16
B.4 Internes Kontrollsystem	17
B.4.1 Internes Kontrollsystem	17

B.4.2	Compliance-Funktion	17
B.5	Funktion der internen Revision	18
B.6	Versicherungsmathematische Funktion	18
B.7	Outsourcing	19
C.	Risikoprofil	20
C.1	Versicherungstechnisches Risiko	20
C.2	Marktrisiko	21
C.3	Kreditrisiko	21
C.4	Liquiditätsrisiko	22
C.5	Operationelles Risiko	22
C.6	Andere wesentliche Risiken	22
C.6.1	Risiken aus den Folgen des demographischen Wandels	22
C.6.2	Nachhaltigkeitsrisiken	23
C.6.3	Zukunftsorientierte Ausrichtung auf den digitalen Wandel	23
C.6.4	Risiken des Klimawandels	23
C.6.5	Ansteckungsrisiko und Gruppenrisiko	23
C.6.6	Risiken im Zusammenhang mit der Ausbreitung des Coronavirus	23
D.	Bewertung für Solvabilitätszwecke	25
D.1	Vermögenswerte	25
D.1.1	Bewertung der Kapitalanlagen	26
D.1.2	Bewertung der sonstigen Aktiva	27
D.2	Versicherungstechnische Rückstellungen	29
D.2.1	Bewertungsmethode	29
D.2.2	Versicherungstechnische Rückstellungen nach Geschäftsbereichen	30
D.2.3	Grad der Unsicherheit	31
D.2.4	Gegenüberstellung der versicherungstechnischen Rückstellungen nach HGB und Solvency II	31
D.3	Sonstige Verbindlichkeiten	32
D.4	Alternative Bewertungsmethoden	34
E.	Kapitalmanagement	35

E.1	Eigenmittel	35
E.1.1	Kapitalmanagement.....	35
E.1.2	Analyse der Eigenmittel.....	35
E.2	Solvenzkapitalanforderung und Mindestkapitalanforderung	36
E.3	Verwendung des durationsbasierten Untermoduls Aktienrisiko bei der Berechnung der Solvenzkapitalanforderung	37
E.4	Unterschiede zwischen der Standardformel und etwa verwendeten internen Modellen	37
E.5	Nichteinhaltung der Mindestkapitalanforderung und Nichteinhaltung der Solvenzkapitalanforderung ..	37
	Glossar.....	38
	Anhang	42

Zusammenfassung

Die Provinzial Holding AG ist zum Ende des Geschäftsjahres 2020 sehr substanzstark aufgestellt. Die aufsichtsrechtliche Solvenzquote liegt mit 405 (Vorjahr: 406) % auf einem sehr hohen und stabilen Niveau. Die ökonomischen Eigenmittel von 8.810.943 (4.760.872) Tsd. Euro übersteigen die Solvenzkapitalanforderung in Höhe von 2.175.506 (1.173.385) Tsd. Euro um 6.635.437 (3.587.487) Tsd. Euro. Die aufsichtsrechtliche Mindestkapitalanforderung wird um 8.201.373 (4.291.518) Tsd. Euro übertroffen.

Im Folgenden wird ein Überblick über die wichtigsten Aspekte der Risikobewertung gemäß Solvency II gegeben:

- ▶ Die Solvenzkapitalanforderung wird für die Provinzial Holding AG mit der Standardformel ermittelt. Dies ist ein europaweit einheitliches Berechnungsverfahren, mit dem Versicherungen ihre wesentlichen Risiken quantifizieren können. Bei der Provinzial Holding AG ist insbesondere das Marktrisiko mit 2.049.487 Tsd. Euro wesentlich. In den Marktrisiken werden die Auswirkungen von potentiellen Stresssituationen an den Finanzmärkten auf die Kapitalanlagen beurteilt. Daneben werden die Ausfallrisiken und die operationellen Risiken betrachtet. In Summe wird die Solvenzkapitalanforderung der Provinzial Holding AG mit 2.175.506 Tsd. Euro bewertet.
- ▶ Der Solvenzkapitalanforderung stehen Eigenmittel gegenüber, die sich primär als Überschuss der Vermögenswerte über die Verbindlichkeiten in der Solvenzbilanz ergeben. Anders als in der Handelsbilanz werden dabei für alle Positionen der Solvenzbilanz Marktwerte ermittelt. Die Provinzial Holding AG verfügt mit 8.810.943 Tsd. Euro über eine breite Substanzbasis, die die gesetzliche Solvenzkapitalanforderung deutlich übersteigt.
- ▶ Die Vermögenswerte der Provinzial Holding AG sind primär in Form von Kapitalanlagen investiert, die zum

Jahresende einen Marktwert von 10.414.548 Tsd. Euro in der Solvenzbilanz ausweisen. Im Vergleich zur kaufmännisch vorsichtigen Bewertung der Handelsbilanz stehen damit Bewertungsreserven in Höhe von 7.045.750 Tsd. Euro zur Deckung von Risiken zur Verfügung.

- ▶ Die Verbindlichkeiten der Provinzial Holding AG werden durch die Rentenzahlungsverpflichtungen dominiert. Dazu gehören insbesondere Rückstellungen für Pensionen. Der Marktwert dieser Verpflichtungen beträgt 1.403.709 Tsd. Euro. Der Buchwert dieser Verpflichtungen liegt bei 1.115.761 Tsd. Euro.
- ▶ Die Provinzial Holding AG hat umfassende Strukturen und Prozesse etabliert, die eine kontinuierliche Identifikation, Beurteilung und Steuerung aller Unternehmensrisiken ermöglichen. Neben adversen Entwicklungen an den Kapitalmärkten gehören hierzu insbesondere auch operationelle Risiken, die z. B. aus dem Ausfall von IT-Systemen resultieren können.

Der im Herbst 2018 eingeleitete Fusionsprüfungsprozess zwischen der Provinzial Rheinland und der Provinzial NordWest wurde erfolgreich abgeschlossen. Die Fusion der Provinzial NordWest Gruppe und der Provinzial Rheinland Gruppe erfolgte rückwirkend zum 01. Januar 2020. In diesem Zuge hat die Provinzial Rheinland Holding, Anstalt öffentlichen Rechts, ihr Versicherungsgeschäft einschließlich ihrer Beteiligungen an den Versicherungsgesellschaften der Provinzial Rheinland Gruppe auf die Provinzial Holding AG übertragen.

Der Provinzial Konzern gehört mit Gesamtbeitragseinnahmen von rund 6,5 Mrd. Euro zu den Top Ten der deutschen Versicherungsbranche, er ist zugleich der größte öffentliche Schaden- und Unfallversicherer in Deutschland.

A. Geschäftstätigkeit und -ergebnis

A.1 Geschäftstätigkeit

Die Provinzial Holding AG mit Sitz in Münster ist das Mutterunternehmen des neuen Provinzial Konzerns und fungiert als Management-Holding. Sie hält die strategischen Beteiligungen an den Versicherungsunternehmen des Provinzial Konzerns und übernimmt deren Führung und Steuerung. Darüber hinaus betreibt sie das aktive Rückversicherungsgeschäft.

Durch die Fusion mit der Provinzial Rheinland hat sich die Zahl der im Konzernabschluss konsolidierten Versicherungsunternehmen gegenüber dem bisherigen Provinzial NordWest Konzern erhöht. Dem neuen Provinzial Konzern gehören nunmehr folgende Versicherungsunternehmen an, die im Wege der Vollkonsolidierung in den Konzernabschluss der Provinzial Holding AG einbezogen werden:

Schaden- und Unfallversicherer

- ▶ Provinzial Holding AG, Münster (Mutterunternehmen),
- ▶ Westfälische Provinzial Versicherung AG, Münster,
- ▶ Provinzial Rheinland Versicherung AG, Düsseldorf,
- ▶ Provinzial Nord Brandkasse AG, Kiel,
- ▶ Hamburger Feuerkasse Versicherungs-AG, Hamburg,
- ▶ Lippische Landesbrandversicherung AG, Detmold,
- ▶ ProTect Versicherung AG, Düsseldorf,
- ▶ Sparkassen Direkt Versicherung AG, Düsseldorf,
- ▶ andsafe AG, Münster.

Lebensversicherer

- ▶ Provinzial NordWest Lebensversicherung AG, Kiel,
- ▶ Provinzial Rheinland Lebensversicherung AG, Düsseldorf.

In den Konsolidierungskreis des Provinzial Konzerns werden weiterhin die Provinzial Asset Management GmbH, Münster (ehemals firmierend unter Provinzial NordWest Asset Management GmbH), die Provinzial NordWest Beteiligungsgesellschaft mbH, Münster, die OCC Assekuradeur GmbH, Lübeck, die S-Direkt-Verwaltungs-GmbH & Co. KG, Düsseldorf, und elf weitere Gesellschaften, insbesondere Kapitalbeteiligungsgesellschaften, einbezogen.

Wesentliche Beteiligungen werden zudem an der Consal Beteiligungsgesellschaft AG, der ÖRAG Rechtsschutzversicherung AG, der Deutschen Rückversicherung AG und der VöV Rückversicherung KÖR gehalten. Hinzu kommen die OEV Online Dienste GmbH und die idf innovations- und digitalisierungsfabrik gmbh. Hierbei handelt es sich um Gemeinschaftsunternehmen der öffentlichen Versicherer.

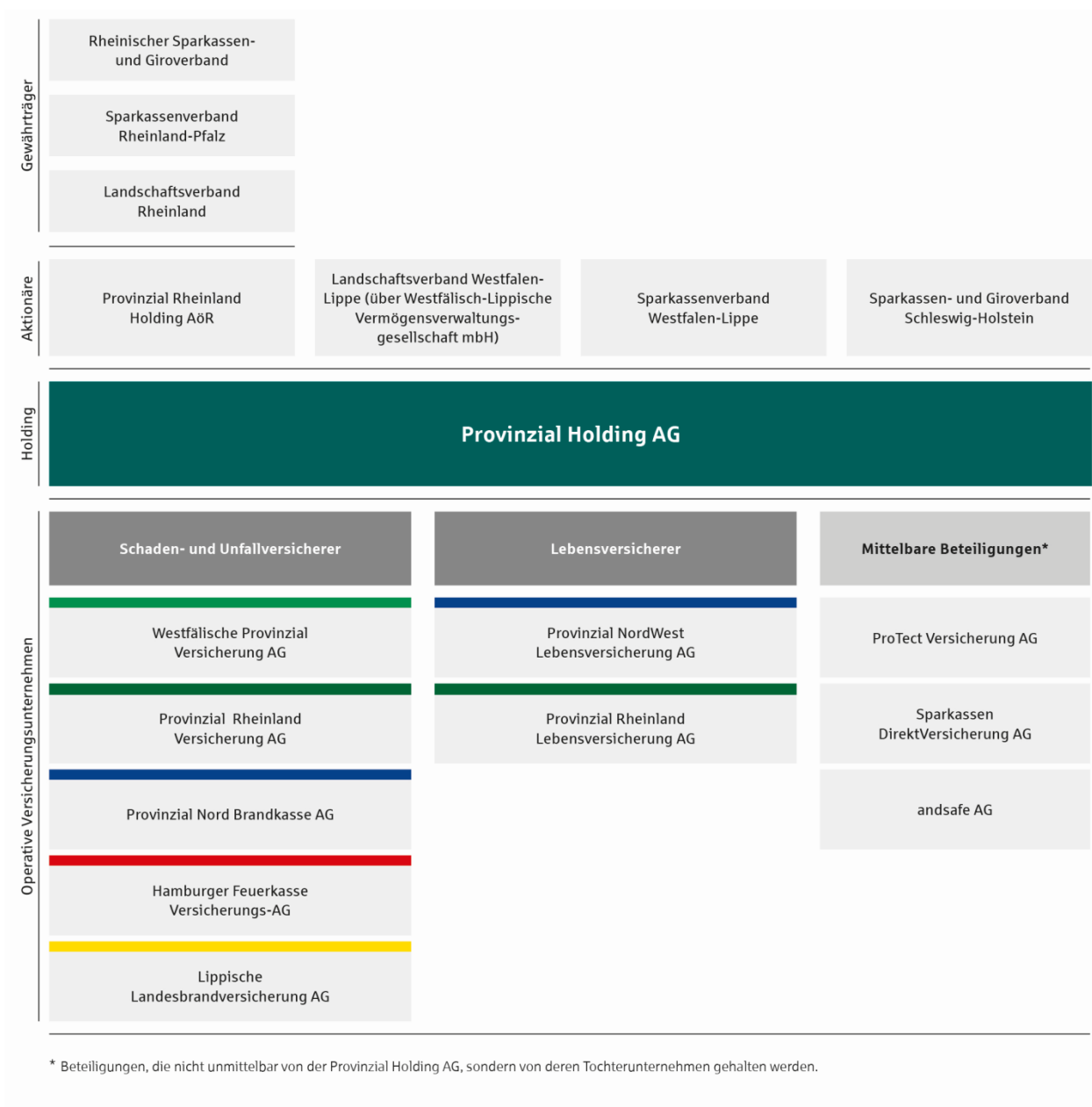
Der im Herbst 2018 eingeleitete Fusionsprüfungsprozess zwischen der Provinzial Rheinland und der Provinzial NordWest wurde mit der Unterzeichnung des Ausgliederungsvertrags am 16. Juli 2020 sowie den notwendigen Handelsregistereintragen am 31. August 2020 erfolgreich abgeschlossen. Rückwirkend zum 1. Januar 2020 hat die Provinzial Rheinland Holding, Anstalt öffentlichen Rechts, ihr Versicherungsgeschäft einschließlich ihrer Beteiligungen an den Versicherungsgesellschaften der Provinzial Rheinland Gruppe und das damit im Zusammenhang stehende Vermögen im Wege der Ausgliederung gemäß § 123 Abs. 3 Nr. 1 UmwG auf die Provinzial Holding AG (zu dem Zeit-

punkt noch firmierend unter Provinzial NordWest Holding AG) übertragen. Die Übertragung erfolgte gegen Gewährung von Anteilen an der Provinzial Holding AG, dem Mutterunternehmen des fusionierten Provinzial Konzerns.

Der Provinzial Konzern gehört mit Gesamtbeitragseinnahmen von rund 6,5 Mrd. Euro zu den Top Ten der deutschen Versicherungsbranche, er ist zugleich der größte öffentliche Schaden- und Unfallversicherer in Deutschland. Bei den genannten 6,5 Mrd. Euro handelt es sich um eine wirtschaftliche Betrachtungsweise der Konzernbeitragseinnahmen. Aufgrund der Rechnungslegungsvorschriften dürfen die Beitragseinnahmen der zu konsolidierenden Unternehmen im Fusionsjahr 2020 erst ab dem Zeitpunkt der Erstkonsolidierung und damit nur anteilig berücksichtigt werden. Daher werden in der Konzern-Gewinn- und Verlustrechnung des Jahres 2020 nur Beitragseinnahmen in Höhe von 5,1 Mrd. Euro ausgewiesen.

Wesentlicher Beweggrund für die Fusion ist das Heben von Synergien zwischen den vormals eigenständigen Versicherungsgruppen und die damit verbundene Steigerung der Ertragskraft. Die Bündelung der Kräfte verbessert die Wettbewerbsposition und steigert langfristig die Marktchancen in einem wettbewerbsgeprägten Versicherungsmarkt. Durch die Fusion erhöht sich die Attraktivität der neuen Unternehmensgruppe für die Kunden, Vertriebspartner und die Mitarbeitenden. Auch die Anteilseigner werden von den positiven Fusionseffekten profitieren. Bereits in der Vergangenheit haben die Provinzial Rheinland und die Provinzial NordWest bei der Entwicklung der gemeinsamen Marke Provinzial erfolgreich zusammengearbeitet. Diese Zusammenarbeit wird nun auf die gesamte Bandbreite des Versicherungsgeschäfts ausgedehnt und vertieft. Durch die ab sofort nur noch einmal vorzunehmende Umsetzung von Anpassungen und Weiterentwicklungen in herausfordernden Themenfeldern wie Regulatorik, Produktentwicklung, Ausbau der IT-Infrastruktur sowie Digitalisierung werden Doppelinvestitionen vermieden und Synergieeffekte realisiert.

Mit der Fusion wird zugleich der öffentliche Auftrag der Versicherungsgruppe langfristig sichergestellt. Dieser besteht in der flächendeckenden Versorgung der Bevölkerung mit Versicherungsschutz und der Aufrechterhaltung eines kundenorientierten, dezentralisierten Marktes für Versicherungsdienstleistungen. Die regionale Kundennähe der Provinzial mit einer qualifizierten Beratung und einem qualifizierten Service vor Ort bleibt uneingeschränkt erhalten. Der fusionierte Provinzial Konzern kombiniert somit die wertvolle Tradition und regionale Stärke seiner Tochterunternehmen mit den Marktchancen und der Leistungskraft eines großen deutschen Versicherungskonzerns.



Die Kontaktdaten der Aufsichtsbehörde und des Abschlussprüfers befinden sich im Anhang.

A.2 Versicherungstechnisches Ergebnis

Die Provinzial Holding AG hat den im Herbst 2018 eingeleiteten Fusionsprüfungsprozess gemeinsam mit der Provinzial Rheinland erfolgreich abgeschlossen. Das Beitragsvolumen ist fusionsbedingt kräftig gestiegen. Trotz der höheren Belastung durch Groß- und Sturmschäden ist das versicherungstechnische Ergebnis weiterhin positiv.

Untergliedert nach Geschäftsbereichen¹ stellen sich die verdienten Beiträge und Aufwendungen wie folgt dar:

¹ Für die Gliederung der Geschäftsbereiche gemäß Solvency II gelten im Vergleich zur handelsbilanziellen Berichterstattung andere Bestimmungen. Insoweit ergeben sich Abweichungen im Vergleich zum Geschäftsbericht.

Geschäftsbereich	Verdiente	Verdiente	Aufwen-	Aufwen-	Saldo	Saldo
	Beiträge	Beiträge	dungen	dungen	2020	2019
	2020	2019	2020	2019	(in Tsd. EUR)	(in Tsd. EUR)
	(in Tsd. EUR)	(in Tsd. EUR)	(in Tsd. EUR)	(in Tsd. EUR)	(in Tsd. EUR)	(in Tsd. EUR)
Sach	150.293	147.656	149.471	138.181	822	9.475
Unfall	33.538	198	35.537	-1.250	-1.999	1.448
Allgemeine Haftpflicht	6.336	5.728	4.205	3.780	2.130	1.949
Kraftfahrt gesamt	373	5	1.023	394	-650	-389
	190.539	153.587	190.236	141.104	303	12.483

Die verdienten Beiträge konnten im Geschäftsjahr 2020 fusionsbedingt um 24,1 % auf 190.539 Tsd. Euro gesteigert werden. Der Anstieg resultiert im Wesentlichen aus der Unfallversicherung (33.340 Tsd. Euro).

Die Aufwendungen sind insbesondere aufgrund der höheren Groß- und Sturmschadenbelastung sowie des gewachsenen Geschäftsvolumens um 34,8 % auf 190.236 Tsd. Euro gestiegen.

In dem Saldo aus verdienten Beiträgen und Aufwendungen (gemäß Anlage S.05.01) sind Kosten für die Verwaltung von Kapitalanlagen in Höhe von 1.906 Tsd. Euro enthalten, die gemäß HGB-Rechnungslegung nicht im versicherungstechnischen Ergebnis zu berücksichtigen sind. Hingegen sind die Zuführungen zur Schwankungsrückstellung über -10.050 Tsd. Euro sowie die sonstigen versicherungstechnischen Erträge von 33 Tsd. Euro nicht in den obigen Daten enthalten. Unter Berücksichtigung dieser Positionen ergibt sich das versicherungstechnische Ergebnis nach HGB-Rechnungslegung in Höhe von -7.808 Tsd. Euro.

A.3 Anlageergebnis

A.3.1 Erträge und Aufwendungen aus Kapitalanlagen²

Kapitalanlagen	Netto-	Netto-	Abgangs-	Abgangs-	Netto-	Netto-
	erträge	erträge	gewinne/	gewinne/	ergebnis	ergebnis
	2020	2019	-verluste	-verluste	2020	2019
	(in Tsd. EUR)	(in Tsd. EUR)	(in Tsd. EUR)	(in Tsd. EUR)	(in Tsd. EUR)	(in Tsd. EUR)
Anteile an verbundenen Unternehmen, einschließlich Beteiligungen	369.825	170.147	215	0	370.039	170.147
Aktien	2.402	0	0	0	2.402	0
Anleihen	4.367	4.066	418	0	4.785	4.066
Investmentfonds	30.151	24.495	-65	0	30.087	24.495
Einlagen außer Zahlungsmitteläquivalenten	-656	-450	0	0	-656	-450
	406.089	198.258	569	0	406.658	198.258

Die Nettoerträge beinhalten die laufenden Erträge und Aufwendungen sowie etwaige Zu- und Abschreibungen.

Das Kapitalanlageergebnis hat sich mit 406.658 (198.258) Tsd. Euro mehr als verdoppelt. Dies entspricht einer Nettoverzinsung der Kapitalanlagen von 12,0 (8,1) %. Fusionsbedingt haben sich die Zahl der gewinnabführenden Unternehmen und damit auch das Kapitalanlageergebnis deutlich erhöht. Ferner gingen die Ergebnisabführungen der ehemaligen Provinzial NordWest Unternehmen aufgrund der Beendigung des steuerlichen Umlageverfahrens erstmals als Jahresüberschüsse vor Ertragssteuern in das Kapitalanlageergebnis der Holding ein. Im Vorjahr handelte es sich um Ergebnisabführungen nach Steuern, die somit entsprechend niedriger ausfielen.

² Die dargestellten Kapitalanlageergebnisse entsprechen der Definition gemäß Solvency II und weichen von den Ergebnissen der HGB-Rechnungslegung ab.

Unter Berücksichtigung der bereits im Saldo von verdienten Beiträgen und Aufwendungen (siehe Abschnitt A.2) enthaltenen Aufwendungen für die Verwaltung von Kapitalanlagen über -1.906 Tsd. Euro, Erträgen aus eigengenutzten Immobilien in Höhe von 221 Tsd. Euro sowie Erträgen aus Depotforderungen über 4 Tsd. Euro ergibt sich das Kapitalanlageergebnis gemäß HGB-Rechnungslegung in Höhe von 404.977 Tsd. Euro.

A.3.2 Bewertungsreserven / Lasten in den Kapitalanlagen

Die positiven Bewertungsreserven betragen 3.454.016 (1.720.107) Tsd. Euro und entfallen im Wesentlichen auf Kapitalanlagen in verbundene Unternehmen und Beteiligungen. Der Anstieg resultiert im Wesentlichen auf der zu Buchwerten erfolgten Fusion mit der Provinzial Rheinland. Stille Lasten bestanden in Höhe von 101 Tsd. Euro (0 Tsd. Euro). Die Reservequote verbesserte sich deutlich auf 102,6 (69,5) %.

Die Differenz zu den Solvency II-Bewertungsreserven in Höhe 7.086.366 Tsd. Euro (vgl. Kapitel D.1.1) resultiert aus der Umbewertung von Beteiligungen.

A.3.3 Informationen über Investments in strukturierte Finanzprodukte

Derivative Finanzinstrumente werden innerhalb der Fonds insbesondere zur Absicherung von Währungsrisiken eingesetzt.

Darüber hinaus hat die Provinzial Holding AG folgende Anlagen in strukturierten Produkten getätigt:

Art des Investments	Nennwert	Nennwert	Laufende	Laufende
	2020 (in Tsd. EUR)	2019 (in Tsd. EUR)	Erträge 2020 (in Tsd. EUR)	Erträge 2019 (in Tsd. EUR)
Kündbare Anleihen	10.450	10.450	317	316
	10.450	10.450	317	316

Kündbare Anleihen gewähren dem Schuldner die Möglichkeit, diese vor der vertraglichen Fälligkeit zu kündigen bzw. zu tilgen.

A.4 Entwicklung sonstiger Tätigkeiten

Die sonstigen Erträge und Aufwendungen setzen sich wie folgt zusammen:

Sonstige Erträge	2020 (in Tsd. EUR)	2019 (in Tsd. EUR)
Erträge aus erbrachten Dienstleistungen	232.425	199.300
Sonstige Zinsen (soweit nicht aus Kapitalanlagen) und ähnliche Erträge	7.583	1.154
Erträge aus der Auflösung von nichtversicherungstechnischen Rückstellungen	4.243	2.240
Erträge aus der Währungsumrechnung gemäß § 277 Abs. 5 HGB	8	3
Erträge aus Steuerumlagen von Organgesellschaften	-	92.905
Übrige Erträge	539	215
	244.796	295.817

Sonstige Aufwendungen	2020 (in Tsd. EUR)	2019 (in Tsd. EUR)
Aufwendungen für Dienstleistungen	230.818	197.988
Zinsaufwendungen gemäß § 277 Abs. 5 HGB	110.941	115.816
Aufwendungen für das Unternehmen als Ganzes	55.422	45.532
Sonstige Zinsaufwendungen	2.805	45
Aufwendungen aus der Währungsumrechnung gemäß § 277 Abs. 5 HGB	36	517
Übrige Aufwendungen	288	592
	400.310	360.491

Aus dem versicherungstechnischen Ergebnis von -7.808 Tsd. Euro, dem Kapitalanlageergebnis von 404.979 Tsd. Euro sowie den sonstigen Erträgen und Aufwendungen von per Saldo --155.513 Tsd. Euro ergibt sich das Ergebnis der normalen Geschäftstätigkeit nach HGB-Rechnungslegung in Höhe von 241.656 Tsd. Euro.

B. Governance-System

B.1 Allgemeine Angaben zum Governance-System

B.1.1 Allgemeine Grundsätze

Das Governance-System setzt den rechtlichen und faktischen Ordnungsrahmen für die Leitung und Überwachung des Unternehmens. Ein funktionierendes und wirksames Governance-System bildet die Basis einer effektiven Unternehmenssteuerung und -überwachung, die der Art, dem Umfang und der Komplexität der Tätigkeiten des Unternehmens angemessen sind. Die Struktur im Provinzial Konzern ist so gewählt, dass diese Zielsetzung erfüllt ist.

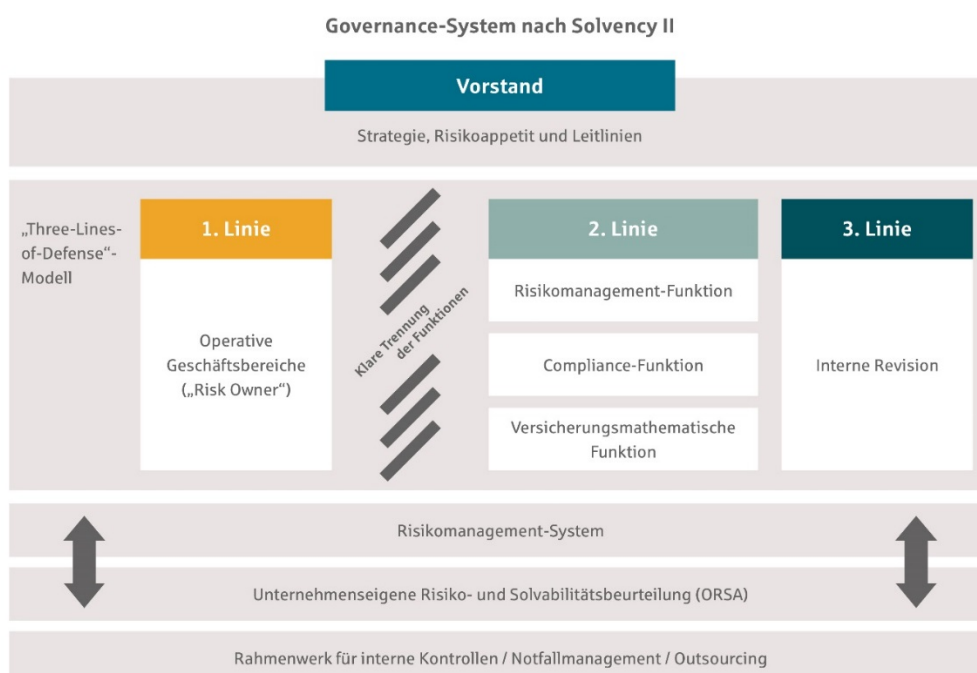
Ausgerichtet auf die langfristigen Ziele entwickelt der Provinzial Konzern seine Geschäfts- und Risikostrategie laufend weiter. Die Berücksichtigung der unternehmerischen Risiko- und Solvabilitätsbeurteilung („Own Risk and Solvency Assessment“, ORSA) liefert dem strategischen Managementprozess dabei wichtige Informationen über die aktuelle Risikosituation sowie deren Entwicklungen.

B.1.2 Struktur

Das Governance-System des Provinzial Konzerns umfasst neben allgemeinen Anforderungen an die Aufbau- und Ablauforganisation vor allem folgende Elemente:

- ▶ Anforderungen an die fachliche Qualifikation und persönliche Zuverlässigkeit (Fit & Proper)
- ▶ Einrichtung eines Risikomanagementsystems und zugehöriger Risikomanagementprozesse einschließlich Standards zur unternehmenseigenen Risiko- und Solvabilitätsbeurteilung
- ▶ Umfassendes internes Kontrollsystem

Die Elemente berücksichtigen in Bezug auf ihre Art, Umfang und Komplexität in angemessener Weise die unternehmensindividuelle Geschäftstätigkeit der Gesellschaften im Provinzial Konzern. Durch klar definierte Rollen, Aufgaben und Verantwortlichkeiten wird eine angemessene und transparente Organisationsstruktur geschaffen.



Die vier aufsichtsrechtlich geforderten Schlüsselfunktionen sind im Provinzial Konzern implementiert und umfassen die unabhängige Risikocontrollingfunktion (uRCF, entspricht der Risikomanagement-Funktion), die Versicherungsmathematische Funktion (VMF), die Compliance-Funktion (Chief Compliance Officer, CCO) und die Interne Revision. Diese Funktionen sind unabhängig von den operativen Geschäftsbereichen aufgestellt und gewährleisten so eine angemessene konzernweite Funktionstrennung.

Weiterer Bestandteil des Governance-Systems ist die Komiteestruktur bestehend aus Risikokomitee, Komitee für die Strategische Asset Allokation, Rückversicherungs-Komitee sowie dem Komitee Methoden, Instrumente und Modelle.

Mit dem erfolgreichen Abschluss des Fusionsprozesses haben sich unterjährig wesentliche Veränderungen in der Aufbauorganisation ergeben. So hat der Aufsichtsrat im September 2020 einen neuen Geschäftsverteilungsplan des Vorstands beschlossen, der zum 02. Oktober 2020 umgesetzt wurde. Zudem wurden anschließend die Schlüsselfunktionen unabhängige Risikocontrollingfunktion sowie Interne Revision im fusionierten Konzern einheitlich besetzt. Darüber hinaus sind 2020 keine wesentlichen Anpassungen an den Schlüsselfunktionen und bestehenden Leitlinien vorgenommen worden. Im Rahmen der Überprüfung und Weiterentwicklung des Governance-Systems des neuen Provinzial Konzerns werden die Leitlinien 2021 eingehend geprüft und aktualisiert werden.

B.1.3 Management- und Aufsichtsorgan

Der Gesamtvorstand der Provinzial Holding AG setzt sich zusammen aus dem Vorstandsvorsitzenden, seinem Stellvertreter und weiteren Mitgliedern. Der Vorstand trägt gemeinsam die Verantwortung für die gesamte Geschäftsführung. Er unterliegt gegenüber dem Aufsichtsrat zahlreichen Informationspflichten, darunter zu wesentlichen Entwicklungen der Geschäftspolitik, Unternehmensstrategie und -planung sowie der Geschäftsentwicklung, der Risikolage und der Arbeit der Schlüsselfunktionen.

Es bestehen folgende Ressortzuständigkeiten:

- ▶ Dr. Wolfgang Breuer – Vorstandsvorsitz
- ▶ Patric Fedlmeier – Personal, Betriebsorganisation, IT und Innovation
- ▶ Dr. Ulrich Scholten – Finanzen und Kapitalanlagen
- ▶ Sabine Krummenerl – Komposit
- ▶ Guido Schaefers – Leben
- ▶ Dr. Markus Hofmann – Kunde Marke und Vertrieb

Zuvor setzte sich der Vorstand wie folgt zusammen:

- ▶ Dr. Wolfgang Breuer – Vorstandsvorsitz
- ▶ Stefan Richter – Komposit
- ▶ Dr. Ulrich Scholten – Finanzen und Risikomanagement
- ▶ Dr. Markus Hofmann – Vertrieb und Marke
- ▶ Frank Neuroth – Leben und Kapitalanlagen
- ▶ Dr. Thomas Niemöller – Betriebsorganisation und Informationstechnologie
- ▶ Matthew Wilby – Kunden- und Vertriebservice

Der Aufsichtsrat besteht aus von der Hauptversammlung gewählten Mitgliedern und aus Mitgliedern, die von den Beschäftigten nach Maßgabe des Drittbeteiligungsgesetzes gewählt werden. Der Aufsichtsrat kann Ausschüsse bilden, deren Aufgaben, Befugnisse und Verfahren er selbst bestimmt. Ein wichtiger Ausschuss ist der Prüfungs- und Risikoausschuss, zu dessen Aufgaben es gehört, Verhandlungen und Beschlüsse des Aufsichtsrates über Fragen der Rechnungslegung, der Abschlussprüfung, der Risikolage der Gesellschaft und der Schlüsselfunktionen vorzubereiten.

B.1.4 Interne Überprüfung des Governance-Systems

Eine adäquate Aufbau- und Ablauforganisation mit effizienten Prozessen und Kontrollen ist die Basis für ein solides und an Chancen und Risiken ausgerichtetes Management des Versicherungsbetriebs. Hierfür bildet die ordnungsgemäße Geschäfts- und Ablauforganisation – das sogenannte Governance-System – eine zentrale Grundlage.

Der Provinzial Konzern legt besonderen Wert auf einen hohen Vernetzungsgrad der Schlüsselfunktionen und der Geschäftsleitung, den effizienten Informationsaustausch im Unternehmen sowie ein angemessenes und wirksames Governance-System. Hierzu wurde der „Qualitäts-Zirkel Governance-System“ geschaffen. Dieser dient zum Austausch wesentlicher Informationen, insbesondere zwischen den vier Schlüsselfunktionen. Er berät den Vorstand und die Leitlinienverantwortlichen und dient damit der Qualitätssicherung und Konvergenz des Governance-Systems.

Der Prozess zur regelmäßigen internen Überprüfung des Governance-Systems wurde im Berichtsjahr 2020 durchlaufen. Diese turnusmäßige Aufgabe wird operativ durch die unabhängige Risikocontrollingfunktion koordiniert. Wesentliche Beiträge liefern die vier Schlüsselfunktionen sowie weitere Bereiche des Provinzial Konzerns. Die Erkenntnisse werden dem Vorstand zur Entscheidung vorgelegt. Dieser kann zusätzliche Prüfungen in Auftrag geben bzw. Prüfungsschwerpunkte setzen.

Die Angemessenheit des Governance-Systems wurde durch den Vorstand in seiner Sitzung vom 17. Dezember 2020 festgestellt.

B.1.5 Vergütungspolitik und -praktiken

Die Vergütungssysteme des Provinzial Konzerns und seiner Einzelgesellschaften stehen im Einklang mit der Geschäfts- und Risikostrategie sowie dem Risikomanagement der einzelnen Unternehmen und des Konzerns, sowie der Vergütungsleitlinie. Sie unterstützen die nachhaltige Unternehmensentwicklung durch sachgerechte Leistungsanreize und vermeiden Interessenkonflikte oder Fehlanreize.

Den Vergütungssystemen des Provinzial Konzerns liegen sachliche Differenzierungen zugrunde. Dabei wird primär zwischen verschiedenen Mitarbeitern und Funktionsträgern sowie nach Aufgabenbereichen, Qualifikation und Verantwortung unterschieden. Die Vergütung, insbesondere die variablen Vergütungsbestandteile, werden basierend auf transparenten Prinzipien und Prozessen festgesetzt.

Die verantwortlichen Inhaber der Schlüsselfunktionen werden ihrer Qualifikation sowie ihrem Aufgaben- und Verantwortungsspektrum entsprechend marktüblich vergütet. Die Vergütung ist so gestaltet, dass sie der Wahrnehmung der spezifischen Aufgaben nicht zuwiderläuft. Festgehalt und variable Vergütungskomponente stehen in einem angemessenen Verhältnis. Der variable Teil der Vergütung ist insbesondere unabhängig von den Leistungen der operativen Einheiten und Bereiche, die der Kontrolle durch die Schlüsselfunktion unterliegen. Eine zeitliche Streckung bei der Ausbezahlung der variablen Vergütungskomponente erfolgt nicht.

Die Vergütung des Vorstands erfolgt über ein Festgehalt, eine variable und zielabhängige Vergütungskomponente sowie sonstige Bezüge, welche Sachbezüge aus der Nutzung von Dienstfahrzeugen und teilweise Anteile zum Aufbau einer individuellen Altersvorsorge beinhalten. Die variable Komponente orientiert sich sowohl am Unternehmenserfolg als auch dem persönlichen Erfolg und ist so bemessen, dass eine besondere Abhängigkeit von dieser variablen Komponente vermieden wird. Ein wesentlicher Teil der variablen Vergütung (40 %) wird zeitlich gestreckt über die kommenden drei Jahre ausbezahlt, sofern die mit der Auszahlung verknüpften Bedingungen erfüllt sind. Die drei Komponenten (Festgehalt, variable Vergütungskomponente sowie sonstige Bezüge) weisen für die Vorstände folgende Anteile an den Gesamtbezügen auf:

- ▶ Dr. Wolfgang Breuer: 62% / 18% / 20%
- ▶ Patric Fedlmeier: 96% / 0% / 4%
- ▶ Dr. Ulrich Scholten: 60% / 18% / 22%
- ▶ Sabine Krummenerl: 95% / 0% / 5%
- ▶ Guido Schaefers: 95% / 0% / 5%
- ▶ Dr. Markus Hofmann: 72% / 0% / 28%

Das Vergütungssystem für den Aufsichtsrat beinhaltet eine jährliche feste Vergütung und insbesondere keine erfolgsbezogenen Komponenten.

B.2 Anforderungen an die fachliche Qualifikation und persönliche Zuverlässigkeit (Fit und Proper)

B.2.1 Grundlagen Fit und Proper

Die Anforderungen an die fachliche Qualifikation („Fit“) und persönliche Zuverlässigkeit („Proper“) von sämtlichen Personen, die das Unternehmen tatsächlich leiten oder Schlüsselaufgaben innehaben, ergibt sich aus dem Versicherungsaufsichtsgesetz. Für den Provinzial Konzern umfasst dies den folgenden Personenkreis:

- ▶ Aufsichtsrat
- ▶ Vorstand
- ▶ Inhaber von Schlüsselfunktionen

Die Provinzial stellt im Zuge der Auswahl für die betreffende Position, bei der Wiederbestellung sowie fortlaufend und anlassbezogen die Beurteilung der fachlichen Qualifikation, die Beurteilung der persönlichen Zuverlässigkeit und die Anzeigepflicht an die Aufsicht sicher.

B.2.2 Anforderungen Fit und Proper Aufsichtsrat und Vorstand

Die Kriterien an die fachliche Qualifikation und persönliche Zuverlässigkeit ergeben sich aus den aufsichtsrechtlichen und aktienrechtlichen Vorschriften und sind konform mit den von der Bundesanstalt für Finanzdienstleistungsaufsicht definierten Anforderungen.

Fachliche Qualifikation setzt gemäß dem Versicherungsaufsichtsgesetz in ausreichendem Maße theoretische und praktische Kenntnisse in den Versicherungsgeschäften voraus. Die Mitglieder des Aufsichtsrats verfügen zudem insbesondere über die erforderliche Sachkunde zur Wahrnehmung der Kontrollfunktion sowie zur Beurteilung und Überwachung des Geschäftsbetriebs der Provinzial. Die Mitglieder des Vorstands verfügen über die notwendige Leitungserfahrung.

Neben der erstmaligen Überprüfung neu gewählter Aufsichtsratsmitglieder bzw. neu bestellter Vorstandsmitglieder erfolgt eine laufende Beurteilung. Die laufende Überprüfung des Vorstands erfolgt im Rahmen der regelmäßigen und Ad-hoc-Berichterstattung des Vorstands an den Aufsichtsrat. Zur Sicherstellung der fachlichen Fortbildung von Aufsichtsrat und Vorstand werden darüber hinaus regelmäßig Fachseminare zu aktuellen Themen der Versicherungswirtschaft durchgeführt.

B.2.3 Anforderungen Fit und Proper Schlüsselfunktionen

Die Kriterien für die fachliche Qualifikation der verantwortlichen Inhaber von Schlüsselfunktionen basieren auf den Anforderungsprofilen der jeweiligen Stelle und/oder den Geschäftsordnungen. Dabei werden insbesondere folgende Kompetenzbereiche berücksichtigt:

- ▶ Fachliche Kompetenz und Fähigkeiten
- ▶ Soziale Kompetenz und Führungskompetenz
- ▶ Planungs- und Koordinationskompetenz
- ▶ Problemlösungskompetenz
- ▶ Verantwortungs- und Entscheidungskompetenz

Zur kontinuierlichen Erfüllung des Anforderungsprofils stellen die verantwortlichen Inhaber der Schlüsselfunktionen eine regelmäßige fachliche Weiterbildung im Hinblick auf ihre Tätigkeit sicher.

Die persönliche Zuverlässigkeit der Mitarbeiter des Provinzial Konzerns wird anhand folgender Kriterien definiert:

- ▶ Zweifelsfreie Integrität und Reputation der Mitarbeiter
- ▶ Finanzielle Integrität
- ▶ Abwesenheit von Interessenskonflikten
- ▶ Einwandfreier Leumund, insbesondere im Hinblick auf Wirtschaftsstraftaten

Darüber hinaus stellt der Provinzial Konzern durch Erlass eines „Code of Conduct“ konzernweit einen Verhaltenskodex auf, nach dem insbesondere der Datenschutz und die Vertraulichkeit unternehmensrelevanter Informationen sichergestellt werden. Jeder Mitarbeiter akzeptiert mit Unterzeichnung des Arbeitsvertrags diese Vorschriften.

B.3 Risikomanagementsystem einschließlich der unternehmenseigenen Risiko- und Solvabilitätsbeurteilung

Die Risikomanagementaktivitäten des Provinzial Konzerns basieren auf einer schriftlich formulierten Risikostrategie. Sie setzt den strategischen Rahmen für das Management von Risiken und beschreibt die Auswirkungen der Geschäftsstrategie auf die Risikosituation des Konzerns, den Umgang mit den vorhandenen Risiken und die Fähigkeit, neu hinzugekommene Risiken zu tragen.

Das darauf aufbauende ganzheitliche und in einer eigenständigen Leitlinie geregelte Risikomanagementsystem, das sich an den Vorgaben von Solvency II orientiert, besteht aus zentralen und dezentralen Komponenten. Zu den wesentlichen Komponenten gehört die Durchführung eines ORSA-Prozesses, der einen 5-jährigen Betrachtungshorizont für die Risikolage der einzelnen Konzernunternehmen beinhaltet. Dezentral werden in den zuständigen Fach- und Funktionsbereichen Einzelrisiken identifiziert, analysiert, kommuniziert sowie individuell gesteuert. Durch diesen dezentralen Risikomanagementansatz werden die langjährigen Erfahrungen und Kenntnisse der Fachbereiche bezüglich der Risiken ihres Geschäftsfeldes und ihrer Arbeitsprozesse in das Risikomanagementsystem integriert. Ergänzt wird diese wichtige Komponente durch das zentrale Risikomanagement, das unternehmensweit die Risikosituation überwacht. Kernaufgaben sind neben der Koordination und Integration der Risikomanagementaktivitäten insbesondere die Pflege, Aktualisierung und Auswertung der aus den Fachbereichen gemeldeten Risikoinformationen, die Risikoaggregation, ein regelmäßiges Maßnahmen-Controlling sowie eine umfangreiche Berichterstattung an den Vorstand. Dieser kombinierte Ansatz soll es ermöglichen, Risiken frühzeitig zu erkennen, einzuschätzen und vorausschauend zu steuern, um dadurch eine bestandsgefährdende Situation zu vermeiden. Darüber hinaus prüft die interne Revision die Funktionsfähigkeit der Systeme der gesamten Geschäftsorganisation in einem risikoorientierten Turnus, wobei auch Bestandteile des Risikomanagements risikoorientiert mitbetrachtet werden.

Das Risikomanagement stellt als integraler Bestandteil der Unternehmensführung einen kontinuierlichen Prozess dar. Es ist in die bestehende Organisation und die vorhandenen Berichtswege integriert. Auf diese Weise ist eine feste Verankerung mit allen Unternehmensbereichen und Geschäftsprozessen gewährleistet. Die Verknüpfung mit der operativen Planung sorgt für eine frühzeitige Identifikation und Erfassung von wesentlichen Risiken.

Der Risikomanagementprozess beginnt mit der Identifizierung der Risiken in den dezentralen Geschäftsbereichen. Im Anschluss daran erfolgt die Risikoanalyse. Hier werden die identifizierten Risiken bezüglich ihrer Auswirkung und

Eintrittswahrscheinlichkeit bewertet. Bei der Risikobewertung werden bereits ergriffene Maßnahmen und vorhandene Steuerungsinstrumente berücksichtigt und, sofern notwendig, weitere Maßnahmen geplant. Ziel dieser Risikoinventur ist es, alle Risiken entsprechend ihrem Gefährdungspotenzial in eine Rangordnung zu bringen, um die Risikosteuerung effizient auszurichten. Die Risikoinventur mündet in regelmäßigen Berichten an die Unternehmensleitung mit dem Ziel einer zeitnahen und bedarfsgerechten Versorgung der Entscheidungsträger mit Risikoinformationen, um Transparenz und eine Entscheidungsgrundlage zu schaffen.

Im Rahmen der Risikoüberwachung werden in den dezentralen Einheiten regelmäßig die entsprechenden Risikoeinflussfaktoren (auch Risikoindikatoren genannt) beobachtet und bei kritischer Entwicklung der Einflussfaktoren das zentrale Risikomanagement und die Unternehmensleitung informiert.

Das Risikomanagementsystem des Provinzial Konzerns sieht zudem ein umfassendes Berichtswesen vor. Dabei gibt es neben regelmäßigen Risikoberichten zur gesamten Risikosituation im Bedarfsfall auch die Sofortberichterstattung zur kurzfristigen Information über negative Risikoentwicklungen oder neue Risiken.

Zur Unterstützung des Risikomanagementprozesses besteht als zentrales Gremium für risikorelevante Themen ein Risikokomitee, das regelmäßig und zusätzlich situativ tagt. Zu den Aufgaben der Risikokomitees gehören u. a. die Konkretisierung von Grundsätzen der Risikosteuerung, die Diskussion von Ergebnissen der Risikokapitalberechnung sowie die Beratung über die Ausgestaltung von Risikolimiten.

Daneben nimmt ein Investmentkomitee bzw. Markt-Risiko-Komitee die Aufgabe wahr, ein hohes Maß an Transparenz über die Kapitalanlagen und über die Entscheidungsprozesse bei der Risikonahme bereichs- und ressortübergreifend zu schaffen. In dem Komitee werden alle wichtigen Entscheidungen in der Kapitalanlage besprochen. Es dient ferner dazu, zeitnahe und angemessene Reaktionen auf besondere, sich ad hoc ergebende Risiken, oder Chancen, sicherzustellen, insbesondere Maßnahmen im Rahmen der Asset Allocation.

Im Rahmen der Fusion ist für alle Provinzial Konzerngesellschaften zum Geschäftsjahr 2021 die bestehende Komitee-Struktur harmonisiert worden. Hierzu gehören zukünftig das übergreifende Konzern-Risikokomitee, das Investmentkomitee, die Asset-Liability-Management (ALM)-Komitees jeweils für die Kompositversicherung und die Lebensversicherung sowie die Risikokomitees der Lippische Landesbrandversicherung AG, der Sparkassen Direktversicherung AG, der ProTect Versicherung AG, der Hamburger Feuerkasse Versicherungs-AG und der andsafe AG. Sie dienen der optimalen Verknüpfung des zentralen Risikomanagements mit der in den Fachbereichen stattfindenden Risikosteuerung und der Abstimmung der dezentralen Risikomanagementaktivitäten. Die ALM-Komitees dienen zudem der risiko- und ertragsorientierten Abstimmung von Aktiva und Passiva.

Weiterhin sind sogenannte Methoden, Instrumente und Modelle (MIM)-Komitees für die Kompositversicherung und die Lebensversicherung etabliert worden. Sie dienen der kontinuierlichen Weiterentwicklung der im Provinzial Konzern verwendeten Modelle, die zur Unternehmenssteuerung wie auch für aufsichtsrechtliche Zwecke herangezogen werden.

Darüber hinaus finden unter Leitung des zentralen Risikomanagements regelmäßig sogenannte Risikogespräche mit den dezentralen Risikoverantwortlichen statt. Ziel dieser Gespräche ist die Diskussion der (wesentlichen) Risiken, wobei ein besonderes Gewicht auf die Verfolgung von Maßnahmen gelegt wird.

B.4 Internes Kontrollsystem

B.4.1 Internes Kontrollsystem

Für den Provinzial Konzern gehört ein angemessenes und wirksames Internes Kontrollsystem zu den Grundsätzen einer ordnungsgemäßen Geschäftsführung. Eine wesentliche Aufgabe des Internen Kontrollsystems ist die Reduktion von Prozessrisiken durch geeignete Kontrollen. Im Rahmen einer Neugestaltung des Internen Kontrollsystems wurde dazu von 2019 bis 2020 im Provinzial NordWest Konzern eine umfangreiche Aktualisierung durchgeführt, um alle wesentlichen Prozesse und die damit verbundenen Risiken zu erfassen.

B.4.2 Compliance-Funktion

Unter Compliance versteht der Provinzial Konzern die Einhaltung der zu beachtenden Gesetze und Verordnungen einschließlich der anwendbaren Tarifverträge und der verbindlichen aufsichtsbehördlichen Anforderungen sowie die

zur Ausgestaltung und Konkretisierung dieser Anforderungen ergangenen unternehmensinternen Regelungen und freiwilligen Selbstverpflichtungen. Ebenso gehört es zu den Aufgaben der Compliance-Funktion, das Rechtsumfeld laufend auf Änderungen zu überwachen und daraus entstehende Rechts- und Reputationsrisiken abzuleiten.

Bis zur Fusion wurde im Provinzial NordWest Konzern die Compliance-Funktion auf Gruppenebene, auf Ebene der Provinzial NordWest Holding AG und der einzelnen Versicherungsgesellschaften durch den Chief Compliance Officer (CCO) als verantwortlicher Inhaber der Schlüsselfunktion repräsentiert. Organisatorisch setzt sich die Compliance-Funktion neben dem CCO aus den Compliance Officern zusammen. Diese betreuen die Regionen Nord und West sowie konzernweit den Vertrieb. Ferner sind dezentral Inhaber wesentlicher Compliance-Themen und der Compliance Beauftragte für die ProAM tätig. In dem Compliance Komitee findet turnusmäßig und ad hoc ein Austausch statt.

Die Compliance-Funktion führt ihre Aufgaben selbstständig, (prozess-)unabhängig und objektiv durch und unterliegt in Rechtsfragen keinerlei Weisungen. Der CCO besitzt in Bezug auf Compliance-Themen Richtlinienkompetenz sowie fachliches Weisungs- und Informationsrecht gegenüber den Inhabern dezentraler Compliance-Themen, es sei denn, diese nehmen eine gesetzliche Sonderfunktion ein. Dies ist bei Datenschutz und Geldwäsche der Fall.

Seit der Fusion der Provinzial NordWest mit der Provinzial Rheinland zum Provinzial Konzern in 2020 wird die Compliance-Funktion konzernweit für die Gruppe und die Versicherungsgesellschaften durch die Bereichsleitung Corporate Compliance wahrgenommen. Eine Ausnahme bilden die andsafe AG und die Lippische Landesbrandversicherung AG, die jeweils über eine eigene Schlüsselfunktion Compliance verfügen.

B.5 Funktion der internen Revision

Zur Risikoüberwachung der operativen Geschäftsprozesse folgt das Governance-System des Provinzial Konzerns dem Modell der "Three lines of defense", bestehend aus der Risikonahme, der unabhängigen Risikokontrolle und der übergreifenden Überwachung. Hierbei nimmt die Interne Revision die Funktion der unabhängigen "Third line" wahr. Die Politik des Unternehmens in Bezug auf die Interne Revision, die funktionale Ausgestaltung und die Unabhängigkeit der Internen Revision sind entsprechend in einer vom Vorstand verabschiedeten Revisionsleitlinie beschrieben.

Im Governance-System des Provinzial Konzerns ist die Interne Revision als eine eigenständige und unabhängige Funktion ausgestaltet. Sie nimmt ihre Prüfungs- und Beratungsaufgaben risikoorientiert, selbstständig, objektiv und unabhängig wahr. Hierzu verfügt sie über ein uneingeschränktes Informations- und Prüfungsrecht, das auch die Führungsprozesse und die von den Funktionen der "Second line" ausgeübten Überwachungsaufgaben umfasst.

Bis zur Fusion war die Interne Revision als Hauptabteilung in der Provinzial NordWest Holding AG angesiedelt. Sie untersteht disziplinarisch dem Vorstandsvorsitzenden. Im Rahmen der zwischen der Provinzial NordWest Holding AG und den Konzerngesellschaften bestehenden Dienstleistungsbeziehungen erbringt die Interne Revision sämtliche erforderlichen Revisionsdienstleistungen für alle mit der Provinzial NordWest Holding AG im Sinne von § 271 Abs. 2 HGB verbundenen Unternehmen.

Mit ihren unabhängigen Prüfungs- und Beratungsleistungen stellt die Interne Revision für den Provinzial Konzern die Angemessenheit der Revisionsfunktion auf der Gruppen-Ebene sicher. Ebenso gewährleistet sie die Angemessenheit der Revisionsfunktion auf der Solo-Ebene für alle Gesellschaften des Konzerns, für die sie Revisionsdienstleistungen erbringt. Hierbei berücksichtigt sie die Besonderheiten der jeweiligen Konzerngesellschaft. Zudem trägt sie wesentlich zur Funktionsfähigkeit des Governance-Systems und zum adäquaten Umgang mit Risiken bei.

Seit der Fusion der Provinzial NordWest mit der Provinzial Rheinland zum Provinzial Konzern in 2020 wird die Revisions-Funktion konzernweit für die Gruppe und die Einzelgesellschaften durch die Bereichsleitung Interne Revision wahrgenommen.

B.6 Versicherungsmathematische Funktion

Einen wesentlichen Beitrag zur wirksamen Umsetzung des Risikomanagementsystems leistet die Versicherungsmathematische Funktion. Zu den Hauptaufgaben der Versicherungsmathematischen Funktion gehört es, die Berechnung der versicherungstechnischen Rückstellungen nach Solvency II bei Verwendung angemessener Annahmen und versicherungsmathematischer Methoden konzernweit zu koordinieren. Darüber hinaus wird die Versicherungsmathematische Funktion bei wesentlichen Geschäftsentscheidungen einbezogen und erstellt unabhängige Stellungnahmen (z.B. Produktentwicklungsprozess, Rückversicherungsprozess). Sie steht dazu in regelmäßigem Austausch

mit den anderen Schlüsselfunktionen, den Aktuariaten, den Verantwortlichen für die Geschäftsfeldsteuerung und der Rückversicherungsabteilung.

B.7 Outsourcing

Der Provinzial Konzern und seine Versicherungsgesellschaften haben einzelne Bestandteile ihrer Prozesslandschaft entweder konzernintern geregelt oder an externe Dienstleistungsunternehmen ausgelagert. Die aufsichtsrechtlichen Anforderungen an den Ausgliederungsprozess sind als konzernweit geltende Standards in einer eigenen Ausgliederungsleitlinie dokumentiert.

Mit der Ausgliederung von Funktionen und Versicherungstätigkeiten sind spezifische, überwiegend operationelle Risiken verbunden. In den Einzelgesellschaften des ehemaligen Provinzial NordWest Konzerns ist daher, als Teil des Governance-Systems, ein umfassender Ausgliederungsprozess etabliert, der diese Aspekte bereits frühzeitig anhand von Kosten-/Nutzen-Analysen und Risikoeinschätzungen angemessen berücksichtigt. Im Verlauf des Prozesses ist außerdem anhand detaillierter Risikoanalysen zu entscheiden, ob es sich um eine wichtige Ausgliederung handelt, die dann zusätzlichen Anforderungen unterliegt. Eine intensive Überwachung und Steuerung der ausgegliederten Tätigkeiten, Notfallpläne und Exit-Strategien sind ebenfalls Bestandteil des Ausgliederungsprozesses. Der Ausgliederungsprozess regelt auch konzerninterne Verlagerungen zwischen den einzelnen Gesellschaften.

Neben dem auslagernden Fachbereich selbst sind insbesondere die Konzernbetriebsorganisation, die Rechtsabteilung und das Risikomanagement in den Ausgliederungsprozess einbezogen. Bei wichtigen Ausgliederungen wird zudem die Zustimmung des Gesamtvorstands eingeholt und die Bundesanstalt für Finanzdienstleistungsaufsicht über die Ausgliederung informiert.

Wichtige externe Ausgliederungen

Wesentliche Teile der IT-Dienstleistungen werden von der Finanz Informatik Technologie Service GmbH erbracht, die für die Einzelgesellschaften des ehemaligen Provinzial NordWest Konzern in Nürnberg zwei Rechenzentren betreibt. Außerdem wurden bis zur Fusion die Versicherungspolicen im Auftrag des Provinzial NordWest Konzerns von der Provinzial Rheinland Versicherung AG gedruckt.

C. Risikoprofil

Die Risiken eines Versicherungsunternehmens ergeben sich aus dem operativen Versicherungsgeschäft, den Marktrisiken, die mit der Verwaltung des Kapitalanlagebestandes verbunden sind, und in Form von operationellen Risiken, die aus den Arbeitsprozessen resultieren. Der Provinzial Konzern analysiert, bewertet und steuert diese Risiken in einem umfassenden Risikomanagementprozess.

Für die Provinzial NordWest Holding AG werden die Kapitalanforderungen der Einzelrisiken nach der Standardformel ermittelt. Nach Abzug der Diversifikation zwischen den Risikoarten ergibt sich die Basissolvenzkapitalanforderung. Zur Ermittlung der Solvenzkapitalanforderung werden Kapitalanforderungen für das operationelle Risiko sowie Risikominderungen in Folge der Verlustausgleichsfähigkeit aus latenten Steuern berücksichtigt:

Risikokategorien	2020 (in Tsd. EUR)	2019 (in Tsd. EUR)
Versicherungstechnisches Risiko Nicht-Leben	263.210	240.814
Versicherungstechnisches Risiko Kranken	12.364	3.259
Marktrisiko	2.049.487	1.152.950
Ausfallrisiko	91.414	71.245
Summe (undiversifiziert)	2.416.476	1.468.267
Diversifikation zwischen Risikoarten	-253.404	-206.754
Basissolvenzkapitalanforderung	2.163.072	1.261.514
Operationelles Risiko	12.434	10.822
Risikominderung durch latente Steuern	0	-98.950
Solvenzkapitalanforderung	2.175.506	1.173.385

Einen weiteren Schwerpunkt bei der Risikobewertung bilden Szenarioanalysen und Stresstests. Zur Berechnung werden einerseits für den standardmäßigen Risikomanagementprozess fixierte Stressparameter eingesetzt. Andererseits werden Ad-hoc-Risikoanalysen durchgeführt, um die Risikotragfähigkeit in extremen Szenarien - Sturm- und Überschwemmungsereignisse, Börsen-Crash etc. - sicherstellen zu können. Hierfür werden hypothetische und an historische Krisen angelehnte Szenarien parametrisiert, deren bilanzielle und ökonomische Auswirkungen auf die Risikotragfähigkeit analysiert sowie Handlungsempfehlungen abgeleitet. Die Analysen zeigen, dass die Provinzial Holding AG sowohl handelsbilanziell als auch ökonomisch mit einer hohen Risikotragfähigkeit ausgestattet ist.

Hieraus resultieren hohe und stabile Solvenzquoten unter Solvency II, die selbst in extremen Stressszenarien bei deutlich über 370 % liegen.

C.1 Versicherungstechnisches Risiko

Für ein Rückversicherungsunternehmen im Schaden- und Unfallversicherungsgeschäft sind zwei wesentliche Arten des versicherungstechnischen Risikos von Bedeutung:

- ▶ Zeichnungsrisiken, d. h. die Beiträge reichen nicht aus, um die zukünftigen Schäden und Kosten des Anfalljahres zu decken.
- ▶ Reserverisiken, d. h. Risiken einer Abweichung zwischen dem endgültigen Schadenaufwand und dem als Schadenrückstellung in der Solvenzbilanz zurückgestellten Schadenaufwand.

Risiken aus Naturgefahren wie Sturm, Überschwemmung oder Erdbeben und sonstige Großrisiken stellen für Rückversicherungsunternehmen wesentliche Treiber von Bruttozeichnungsrisiken dar. Bei der Provinzial Holding AG dominieren die Risiken aus Naturgefahren und hier insbesondere die Sturmrisiken. Diese Schadenfälle können als Folge von Naturkatastrophen auch kumulativ eintreten. Dies kann dazu führen, dass das Schadenvolumen in einem Geschäftsjahr deutlich von den für ein Normal- bzw. Durchschnittsjahr kalkulierten Aufwendungen abweicht.

Zur Beurteilung der aktuellen Schadensituation und Abschätzung der künftigen Entwicklung wird der Schadenverlauf in den verschiedenen Versicherungszweigen genau beobachtet und analysiert.

Das sogenannte Reserverisiko besteht darin, dass zukünftige Auszahlungen für eingetretene Schäden die dafür in der Solvenzbilanz gebildeten Rückstellungen übersteigen. Für noch nicht abgewickelte Versicherungsfälle werden in der Solvenzbilanz bestmögliche Schätzwerte für die Rückstellungen ermittelt. Ihre Abwicklung wird ständig überwacht und die dabei gewonnenen Erkenntnisse fließen wiederum in die aktuellen Bedarfsschätzungen ein.

Zur Begrenzung der eigenen Haftung gibt die Provinzial Holding AG einen Teil der übernommenen Risiken an Rückversicherer weiter. Um Größenvorteile, Synergieeffekte und die konzernweite Diversifikation der versicherungstechnischen Risiken effizient zu nutzen, werden große Teile der Rückversicherungsaktivitäten der Provinzial Gesellschaften durch die Provinzial Holding AG und die Provinzial Rheinland Versicherung AG gebündelt.

C.2 Marktrisiko

Unter dem Marktrisiko wird das Risiko verstanden, dass Verluste durch Schwankungen von Marktpreisen für Vermögenswerte, Verbindlichkeiten und Finanzinstrumente auftreten. Das Marktrisiko umfasst insbesondere Aktien-, Zins- und Immobilienrisiken.

Risiken aus Aktienanlagen resultieren für die Provinzial Holding AG im Wesentlichen aus den Aktien im Fondsbestand. Die Aktienbestände werden in speziellen Zielfonds gehalten, die jeweils spezifische Aktienkonzepte zur Erzielung von Kurs- und Dividendenerträgen bei gleichzeitiger Begrenzung der Kursrisiken beinhalten. Sämtliche Konzepte nutzen Sicherungsstrategien, die eine deutliche Risikobegrenzung bewirken.

Am Bilanzstichtag 31.12.2020 betrug das marktwertige Aktienexposure 2,5 %. Das Aktienrisiko wird im Rahmen des Marktrisikomanagements regelmäßig anhand definierter Stressszenarien überwacht. Dabei wird insbesondere die bilanzielle Stabilität der Konzepte überprüft.

Währungsrisiken werden begrenzt, indem die Kapitalanlagen schwerpunktmäßig im Euroraum getätigt und für das Fremdwährungsexposure derivative Sicherungsinstrumente eingesetzt werden. Insgesamt hatte die Provinzial Holding AG am Jahresresultimo 2020 keine ungesicherten, in Fremdwährung notierten Kapitalanlagen.

Zur Risikostreuung investiert die Provinzial Holding AG einen Teil ihrer Anlagen in Immobilien. Marktpreiserückgänge sind auch im vergleichsweise wertstabilen Immobilienbereich nicht ausgeschlossen. Zum Bilanzstichtag war die Provinzial Holding AG über Beteiligungsgesellschaften mit 74,0 Mio. Euro Marktwert bzw. 1,1 % der Kapitalanlagen in deutschen Immobilien engagiert. Das Immobilienportfolio entfiel vollständig auf breit diversifizierte Investitionen in Deutschland.

Im Jahr 2020 hat die weltweite Ausbreitung des neuartigen Coronavirus neben der Weltwirtschaft auch die Kapitalmärkte massiv beeinträchtigt. Aufgrund der strengen internen Risikovorgaben und einem engen Risikocontrolling konnten die Auswirkungen der Corona-Krise auf das Unternehmensergebnis wesentlich reduziert werden. Trotz aller Vorkehrungen lassen sich negative Auswirkungen von extremen Ausschlägen der Kapitalmärkte nicht vollständig ausschließen.

C.3 Kreditrisiko

Kreditrisiken umfassen neben dem Ausfall von Schuldnern auch deren mögliche Bonitätsverschlechterung und Marktwertverluste aufgrund von Bewertungsabschlägen. Diese Risiken werden durch eine breite Streuung und eine sorgfältige Auswahl der Emittenten unter Hinzuziehung von Ratings anerkannter Agenturen sowie auf Basis eines eigenen Ratingprozesses begrenzt. So verfügten knapp 99 % der verzinslichen Inhaberpapiere der Provinzial Holding AG zum Bilanzstichtag über ein Investmentgrade-Rating (Kategorien AAA bis BBB-). Marktwertig waren 53 % der Zinsträger in Unternehmensanleihen investiert, während 47 % auf Pfandbriefe, Staatsanleihen und Anleihen mit Gewährträgerhaftung sowie Genussrechte entfielen.

Zur Überwachung des Rentenbestands wurde darüber hinaus ein Ausfall-Vermeidungsprozess implementiert, der die Vereinnahmung der Risikoprämien ermöglicht und gleichzeitig die negative Betroffenheit aus Ratingherabstufungen und Kreditereignissen minimiert. Neben der gezielten Analyse der Emittenten besteht ein Emittenten-Limit-

system, das über alle Assetklassen und Bilanzpositionen hinweg die Entstehung von Klumpenrisiken laufend überwacht und verhindert.

C.4 Liquiditätsrisiko

Die Planung und Kontrolle der Liquiditätslage der Provinzial Holding AG erfolgt über ein professionelles Liquiditätsmanagement, das die planmäßigen Ein- und Auszahlungen erfasst, um die jederzeitige Zahlungsfähigkeit sicherzustellen.

Das Liquiditätsrisiko ist definiert als das Risiko, dass Zahlungsverpflichtungen nicht termingerecht oder nicht in voller Höhe bedient werden können. Nicht zuletzt durch einen Wertpapierspezialfonds im Umlaufvermögen, der aus Geldmitteln und Wertpapieren mit kurzen Restlaufzeiten besteht, wird die jederzeitige Zahlungsfähigkeit sichergestellt.

Der bei zukünftigen Prämien einkalkulierte erwartete Gewinn („Expected Profit in Future Premiums“, EPIFP) zum 31.12.2020 beträgt 1 Tsd. Euro.

C.5 Operationelles Risiko

Unter operationellen Risiken werden die Risiken von Verlusten aufgrund unzulänglicher oder fehlgeschlagener interner Prozesse, aufgrund mitarbeiter-, systembedingter oder aber externer Vorfälle verstanden. Zu den operationellen Risiken gehören somit die Störung bzw. der Ausfall von Gebäuden und technischen Systemen oder der Informationstechnik. Auch Verstöße der Mitarbeiter gegen relevante Gesetze, Vorschriften, Verordnungen, Richtlinien oder die Satzung wie auch interne kriminelle Handlungen und Bearbeitungsfehler werden hier erfasst.

Im Rahmen des Notfallmanagements wurden vorbeugende Maßnahmen erarbeitet, um die Arbeitsfähigkeit in kritischen Prozessen und Abläufen auch in Notfällen und Krisensituationen auf einem zuvor festgelegten Mindestniveau (Notbetrieb) sicherzustellen und eine schnelle Wiederherstellung des Normalbetriebs zu ermöglichen.

Alle Verpflichtungsgeschäfte und Zahlungsströme basieren auf der funktionsorientierten Vergabe angemessener Entscheidungs- und Zahlungsanweisungsvollmachten sowie Zugriffsberechtigungen auf IT-Anwendungen und deren Daten. Im Rahmen der Ablauforganisation regeln Arbeitsanweisungen sowie Prozess- und Risikobeschreibungen das Verhalten der Mitarbeiter und die Abwicklung von Geschäftsvorfällen. Manuelle (organisatorische) und maschinelle (programmierte) Kontrollen sind in die Arbeitsabläufe eingebaute Sicherungsmaßnahmen. Sie sollen Fehler und Manipulationen verhindern und die Sicherheit erhöhen. Beispiele sind programmierte Plausibilitätsprüfungen in den IT-Anwendungen, Soll-Ist-Vergleiche und das durch entsprechende Freigaberegulungen hinterlegte Vier-Augen-Prinzip.

Die Führungskräfte sind gehalten, die Wirksamkeit der Sicherungsmaßnahmen und Kontrollen zu überwachen und ab einem bestimmten Schadenerwartungswert das Risikomanagement zu informieren.

C.6 Andere wesentliche Risiken

Neben den in den vorangegangenen Abschnitten beschriebenen Risiken werden im Rahmen der Risikoinventur auch solche Risiken gemeldet, die langfristig die Risikolage des Provinzial Konzerns und seiner Einzelgesellschaften verändern können. Auch diese Risiken werden mit Maßnahmen hinterlegt und vom Risikomanagement überwacht.

C.6.1 Risiken aus den Folgen des demographischen Wandels

Die gesellschaftliche Entwicklung hat Konsequenzen für die Personalpolitik im Provinzial Konzern und betrifft ebenso Außendienst und Kundenbestand. Neben dem Personalbedarf an sich gewinnen Faktoren wie die Positionierung als Arbeitgeber am Markt, eine qualitative Personalplanung und Verankerung von „Diversity“ in der Belegschaft immer mehr an Bedeutung. Der Provinzial Konzern begegnet diesen Herausforderungen mit einem fortlaufenden Controlling und entsprechenden Maßnahmen zur Sicherung von Wissen und Erhaltung einer ausgewogenen Personalstruktur.

C.6.2 Nachhaltigkeitsrisiken

Nachhaltiges Handeln in allen Unternehmensbereichen steht im Provinzial Konzern im Fokus. Dazu wurde ein Nachhaltigkeitskomitee gegründet, das die strategische Ausrichtung in den wesentlichen Handlungsfeldern (Kapitalanlagen, Digitalisierung, Versicherungsprodukte, Kundenbegeisterung, Arbeitgeberattraktivität sowie Ressourcenschonung) vorantreibt. Auch im Bereich Risikomanagement hat der Provinzial Konzern die Bewertung und Steuerung von Nachhaltigkeitsrisiken besonders im Blick. Darüber hinaus hat sich der Provinzial Konzern den Principles for Responsible Investment (UN PRI) angeschlossen.

C.6.3 Zukunftsorientierte Ausrichtung auf den digitalen Wandel

Den Herausforderungen des veränderten Kundenverhaltens besser zu begegnen und die Chancen der Digitalisierung im Sinne der Kunden zu nutzen ist das Ziel verschiedener Strategieprogramme.

Im ehemaligen Provinzial NordWest Konzern wurde hierzu im Juni 2019 das Strategieprogramm „PNW Kundenperspektive – Wir begeistern gemeinsam“ gestartet. In sieben übergreifenden Handlungsfeldern werden alle betrieblichen Prozesse aus Kundensicht überprüft. Im Sinne der Kundenorientierung und -fokussierung soll ein echter Perspektivwechsel initialisiert werden, um passende Lösungen für die Kundenbedürfnisse zu schaffen. Damit eröffnet sich für den Provinzial Konzern die Chance, von den Veränderungen zu profitieren und die starke Marktstellung im Wettbewerb auszubauen. Mit Programmen wie „PNWdigital“ und „PNWneXt“ treibt der Provinzial Konzern die digitale Transformation des bestehenden Geschäftsmodells voran.

Die ehemalige Provinzial Rheinland hat mit dem Konzernprogramm „#WIR BEGEISTERN KUNDEN“ in 2020 ihre kundenzentrierte Ausrichtung weiter forciert. Als umfassendes Programm vereint „#WIR BEGEISTERN KUNDEN“ sämtliche Initiativen, Vorhaben, Maßnahmen und Projekte, die im Zeitalter der Digitalisierung bei weniger Kontakten, steigenden Ansprüchen, mehr Wettbewerb und Transparenz über Versicherungsprodukte und weniger Zeit der Kunden dafür sorgen, auch zukünftig zu bestehenden Kunden durchzudringen und neue Kunden für den Provinzial Rheinland Konzern zu gewinnen. Diese weitere Fokussierung auf die Belange vorhandener und potentieller Kunden wird wesentlich dazu beitragen, die Wettbewerbsposition der Provinzial Rheinland nachhaltig sicherzustellen.

C.6.4 Risiken des Klimawandels

Aufgrund der globalen Erderwärmung ist zukünftig sowohl mit häufigeren als auch mit schwereren Überschwemmungsereignissen zu rechnen. Auch die Anzahl und Intensität schwerer Sturm- und Hagelereignisse wird voraussichtlich zunehmen. Es ist daher zu erwarten, dass der Klimawandel mittel- bis langfristig zu einem signifikanten Anstieg der Schadenaufwendungen führen wird, insbesondere in den Sparten Gebäude und Hausrat inklusive Elementar sowie (abgeschwächt) in Kraftfahrt. Mitarbeiter des Provinzial Konzerns arbeiten aktiv in entsprechenden Arbeitsgruppen des Gesamtverbands der Deutschen Versicherungswirtschaft mit, die sich intensiv mit diesen Problematiken beschäftigen. Darüber hinaus werden die Risikobewertungsmodelle für die Schaden- und Unfallversicherungsgesellschaften jeweils an die aktuellen Rahmenbedingungen angepasst, so dass die Folgen des Klimawandels in den Berechnungen des versicherungstechnischen Risikos der Schaden- und Unfallversicherer bestmöglich Berücksichtigung finden.

C.6.5 Ansteckungsrisiko und Gruppenrisiko

Im Provinzial Konzern wird regelmäßig untersucht, ob aus den Risiken der Einzelgesellschaften kumuliert Risiken für den Provinzial Konzern entstehen können. Ebenso wird überprüft, ob aus den Risiken der anderen Provinzial Gesellschaften durch Ansteckung relevante Risiken für die Provinzial Holding AG entstehen können. Aktuell wurden keine wesentlichen Risiken identifiziert.

C.6.6 Risiken im Zusammenhang mit der Ausbreitung des Coronavirus

Für die Provinzial ergeben sich neben den Risiken aus den Konjunkturerinbrüchen sowie den hieraus resultierenden Verwerfungen auf den Kapitalmärkten interne Risiken im operativen Geschäftsbetrieb. Diese Risiken bestehen insbesondere in der Beeinträchtigung des Geschäftsbetriebs in Folge einer spontan eintretenden hohen Krankheitsrate im Innen- und Außendienst und vorsorglicher Quarantänemaßnahmen. Konzernweit wurden umfangreiche Hygienemaßnahmen ergriffen und Mitarbeiterinformationen zum angemessenen Umgang mit dem Ansteckungsrisiko herausgegeben. Es wurde ein Krisenstab eingerichtet, der kurzfristig zusätzliche Schutzmaßnahmen in Kraft setzen

kann. Die in den letzten Jahren deutlich ausgebauten Option zur mobilen Arbeit (Home Office) macht es möglich, den Geschäftsbetrieb auch unter schwierigen Bedingungen aufrecht zu erhalten und die Ansteckungsgefahr im Unternehmen zu reduzieren. Darüber hinaus ist das Notfallmanagement des Konzerns auch auf den Notbetrieb vorbereitet, der eine Fortführung der wichtigsten Unternehmenstätigkeiten sicherstellt. Um nach der Fusion die Handlungsfähigkeit auch im neuen Konzern sicherzustellen, wurden die Krisenstäbe zusammengelegt, bestehende Regelungen und Empfehlungen standortübergreifend harmonisiert und gemeinsame Eskalationsprozesse für die Kapitalanlage erarbeitet.

Zuletzt tauchten auch in Deutschland vermehrt Virus-Mutationen auf, deren Auswirkungen auf das Infektionsgeschehen und die Wirksamkeit von Impfstoffen derzeit noch nicht eingeschätzt werden können. Die Provinzial wird die Entwicklung daher weiter genau beobachten. Der Krisenstab wird nötigenfalls die erforderlichen, zusätzlichen Maßnahmen beschließen.

D. Bewertung für Solvabilitätszwecke

Bei der Erstellung der Solvenzbilanz gilt für die Bewertung³ der Vermögenswerte und Verbindlichkeiten des Provinzial Konzerns:

- ▶ Vermögenswerte werden zum Zeitwert bewertet. Der Zeitwert ist der Betrag, zu dem der Vermögenswert zwischen sachverständigen, vertragswilligen und voneinander unabhängigen Geschäftspartnern getauscht werden könnte.
- ▶ Verbindlichkeiten und Rückstellungen werden ebenfalls mit dem Zeitwert bewertet. Der Zeitwert ist der Preis, der einem sachverständigen, vertragswilligen und unabhängigen Geschäftspartner für die Übernahme der Verbindlichkeit beziehungsweise Rückstellung gezahlt werden müsste. Bei der Bewertung der Verbindlichkeiten wird keine Berichtigung zwecks Berücksichtigung der Bonität des Versicherungs- oder Rückversicherungsunternehmens vorgenommen.

Die ermittelten Zeitwerte folgen einer bestimmten Hierarchie. Die Einteilung erfolgt in drei Stufen. Die einzelnen Stufen unterscheiden sich danach, in welchem Umfang am Markt beobachtbare Inputfaktoren für die Ermittlung von Zeitwerten verwendet werden:

- ▶ Stufe 1 (Mark-to-Market):
Bewertung von Vermögenswerten und Verbindlichkeiten prinzipiell anhand der Marktpreise, die an aktiven Märkten für identische Vermögenswerte und Verbindlichkeiten notiert sind (z.B. notierte Kurse auf aktiven Märkten, Rücknahmekurse von Investmentanteilen).
- ▶ Stufe 2 (Mark-to-Model) marktbasiert:
Bewertung von Vermögenswerten, Verbindlichkeiten und Rückstellungen, deren Zeitwerte sich aus Bewertungen (Bewertungsverfahren) unter Verwendung von am Markt beobachtbaren Parametern (Zinskurven, Kurse vergleichbarer Anlagen) ergeben.
- ▶ Stufe 3 (Mark-to-Model) methodenbasiert:
Bewertung von Vermögenswerten, Verbindlichkeiten und Rückstellungen, deren Zeitwerte sich maßgeblich aus Bewertungen (Bewertungsverfahren) von nicht am Markt beobachtbaren Parametern (Diskontierungszins für die Bewertung nicht börsennotierter Unternehmensanteile) ergeben. Die Marktwerte der versicherungstechnischen Rückstellungen werden mithilfe von versicherungsmathematischen Methoden geschätzt (sogenannter Bester Schätzwert).

In den nachfolgenden Kapiteln werden die Bewertungen der einzelnen Vermögenswerte und Verbindlichkeiten sowie Rückstellungen für Solvabilitätszwecke auf Gesellschaftsebene dargestellt und erläutert.

D.1 Vermögenswerte

Abweichungen zwischen den HGB-Werten und den Werten der Solvabilitätsübersicht ergeben sich im Wesentlichen aus dem jeweiligen methodischen Ansatz der unterschiedlichen Bewertungsregime. Während nach HGB-Rechnungslegung die Vermögensgegenstände auf Basis der fortgeführten Anschaffungskosten unter Anwendung des (gemilderten) Niederstwertprinzips angesetzt werden, erfolgt unter Solvency II der Ansatz zu Marktwerten.

Die im Rahmen der HGB-Bilanzierung verwendeten Marktwerte entsprechen jedoch methodisch in weiten Teilen den Bewertungsgrundsätzen gemäß Solvency II und können somit auch für die Solvabilitätsübersicht angewendet werden. Sofern erforderlich, werden für einzelne Kapitalanlagen vom handelsrechtlichen Vorgehen abweichende Bewertungsverfahren eingesetzt, um die Konformität mit den im vorhergehenden Abschnitt genannten Bewertungsgrund-

³ Es wird die grundsätzliche Bewertungsmethodik nach Level 2, Durchführungsverordnung, Artikel 9 für Vermögenswerte und Verbindlichkeiten, die keine versicherungstechnischen Rückstellungen sind, angewendet. Die Bewertungsmethodik der versicherungstechnischen Rückstellungen erfolgt gemäß den §§ 75-87 VAG.

sätzen des Gesetzes über die Beaufsichtigung der Versicherungsunternehmen und der Solvency II-Durchführungsverordnung sicher zu stellen.

D.1.1 Bewertung der Kapitalanlagen

Die nachstehende Tabelle stellt die Bilanzpositionen der Kapitalanlagen nach HGB und Solvency II gegenüber:

Kapitalanlagen	Bewertungsverfahren	Solvency II Wert (in Tsd. EUR)	HGB-Buchwert (in Tsd. EUR)	Differenz (in Tsd. EUR)
31.12.2020				
Anteile an verbundenen Unternehmen, einschließlich Beteiligungen	Mark-to-Model	8.495.542	1.485.483	7.010.059
Aktien		45.001	44.183	818
Aktien – nicht notiert	Mark-to-Model	45.001	44.183	818
Anleihen		235.596	233.785	1.811
Unternehmensanleihen	Börsennotiert: Mark-to-Market sonst Mark-to-Model	223.918	223.281	637
Strukturierte Schuldtitel	Börsennotiert: Mark-to-Market sonst Mark-to-Model	11.678	10.504	1.175
Investmentfonds	Mark-to-Market bzw. Mark-to-Model	1.611.508	1.578.446	33.061
Einlagen außer Zahlungsmitteläquivalenten	Mark-to-Market bzw. Mark-to-Model	26.900	26.899	0
		10.414.548	3.368.797	7.045.750

Anteile an verbundenen Unternehmen, einschließlich Beteiligungen

Unter dieser Position werden Anteile an Unternehmen ausgewiesen, an denen das Versicherungsunternehmen des Provinzial Konzerns direkt oder im Wege der Kontrolle mindestens 20 % der Stimmrechte oder des Kapitals hält.

Hier werden unter anderem die Anteile am Verband der öffentlichen Versicherer (VöV) ausgewiesen.

Ebenfalls werden hier die Anteile an der Deutschen Rückversicherung AG subsummiert.

Die Bewertung erfolgt mit den Solvency II-Eigenmitteln. Anteile an Unternehmen, die keine Beteiligungen im obigen Sinne darstellen, werden als Aktien ausgewiesen und bewertet.

Aktien - nicht notiert

Unter dieser Position werden nicht notierte Aktien und Gesellschaftsanteile ausgewiesen, sofern sie nicht den verbundenen Unternehmen und Beteiligungen zugeordnet werden. Die Bewertung erfolgt im Wesentlichen anhand der Solvency II-Eigenmittel.

Anleihen

Für alle Anleihen, für die Börsenkurse erhältlich sind, werden grundsätzlich diese Börsenkurse für die Ermittlung der Zeitwerte herangezogen. Das Kapitalanlagecontrolling hat für jeden Titel, für den ein Börsenkurs erhältlich ist, eine systemische Anbindung zu einem Standard-Marktdatenprovider etabliert. Die Bewertung der börsennotierten Anlagen erfolgt täglich.

Sollten keine Börsenkurse vorliegen, wie im Regelfall bei Schuldscheindarlehen und Namensschuldverschreibungen, wird der Zeitwert auf Basis einer Barwertmethode ermittelt. Das Kapitalanlagecontrolling verwendet als Basis zur Ermittlung der Kalkulationszinssätze Renditekurven, welche die unterschiedlichen Risiken der zu bewertenden Titel reflektieren. Dafür werden alle gehaltenen Darlehen und Namensschuldverschreibungen in verschiedene Cluster eingeteilt, die für den Risikogehalt, die Fungibilität und die Nachrangigkeit des jeweiligen Titels repräsentativ sind. Sofern bei einzelnen Titeln noch gesetzliche Kündigungsrechte bestehen, werden diese durch Bewertungsabschläge berücksichtigt.

Die dafür verwendeten Cluster stellen sich wie folgt dar:

- ▶ Staatsanleihen
- ▶ Kreditinstitute mit Gewährträgerhaftung
- ▶ Namenspfandbriefe, Kommunalobligationen
- ▶ Sparkassen-Finanzgruppe ohne Gewährträgerhaftung
- ▶ Ungedeckte Emissionen von Kreditinstituten
- ▶ Unternehmensanleihen (non-financial)
- ▶ Stille Beteiligungen, Nachrangdarlehen und Genussscheine

Strukturierte Produkte werden grundsätzlich mit dem Bewertungstool EvaliX bewertet.

Investmentfonds

Wertpapierfonds werden grundsätzlich mit ihrem börsentäglichen Schlusskurs (Rücknahmepreis) bewertet.

Einlagen außer Zahlungsmitteläquivalenten

Der Provinzial Konzern verwendet hier die Position „Einlagen bei Kreditinstituten“ aus dem HGB-Abschluss. Als Zeitwert und damit Solvency II-Wert wird aufgrund der Kurzfristigkeit der Anlagen der Nominalwert nach HGB angesetzt zuzüglich gegebenenfalls aufgelaufener Zinsen.

D.1.2 Bewertung der sonstigen Aktiva

Die nachstehende Tabelle stellt die Bilanzpositionen der sonstigen Aktiva nach HGB und Solvency II gegenüber:

Sonstige Aktiva	Solvency II Wert (in Tsd. EUR)	HGB- Buchwert (in Tsd. EUR)	Differenz (in Tsd. EUR)
31.12.2020			
Sonstige immaterielle Vermögensgegenstände	0	13.695	-13.695
Latente Steueransprüche	138.407	0	138.407
Überschuss bei den Altersversorgungsleistungen	0	1.569	-1.569
Immobilien und Sachanlagen für den Eigenbedarf	28.812	28.688	124
Einforderbare Beträge aus Rückversicherungsverträgen	74.197	157.415	-83.218
Depotforderungen	446	446	0
Forderungen (Handel, nicht Versicherung)	464.712	428.580	36.132
Zahlungsmittel und Zahlungsmitteläquivalente	111.477	111.477	0
Sonstige nicht an anderer Stelle ausgewiesene Vermögenswerte	23.114	23.114	0
	841.165	764.985	76.180

Immaterielle Vermögensgegenstände

Nach Level 2, Delegierte Verordnung, Art. 12 Nr. 2 sind immaterielle Vermögenswerte mit null zu bewerten, es sei denn, der Nachweis wurde erbracht, dass sie einzeln veräußert bzw. mit einem Marktpreis aus einem aktiven Markt bewertet werden können.

Latente Steueransprüche

Die Ermittlung der aktiven oder passiven latenten Steuern erfolgt durch Multiplikation der jeweiligen Differenz zwischen Solvency II-Wert und Steuerbilanz mit dem unternehmensindividuellen und bilanzpostenspezifischen Steuersatz. Die sich pro Bilanzposition ergebenden latenten Steuern werden sowohl auf der Aktivseite als auch auf der Passivseite summiert.

Neben den aktiven latenten Steuern aus Bewertungsdifferenzen kann auch die Nutzung vorhandener steuerlicher Verlustvorträge zu einer künftigen Steuerentlastung führen. Daher sind grundsätzlich auch auf Verlustvorträge aktive latente Steuern abzugrenzen.

Überschuss bei den Altersversorgungsleistungen

Handelsrechtlich sind Ansprüche aus verpfändeten Lebensversicherungsverträgen zur Rückdeckung bestimmter Altersversorgungs- bzw. vergleichbarer langfristig fälliger Verpflichtungen als sogenanntes „Deckungsvermögen“ mit den entsprechenden Rückstellungen zu verrechnen. Aufgrund des konzerninternen Rückdeckungsgebers sind diese Verträge dagegen nach den Grundsätzen des Internationalen Rechnungslegungsstandards IAS 19 („Leistungen an Arbeitnehmer“) nicht als sogenanntes "Planvermögen" qualifiziert und werden daher in der Solvency II-Bilanz nicht verrechnet, sondern als Forderungen gegenüber der Provinzial NordWest Lebensversicherung AG aktiviert. Im Gegensatz zur Handelsbilanz kann somit unter Solvency II kein - ansonsten hier auszuweisender - aktiver Unterschiedsbetrag aus der Vermögensverrechnung auftreten.

Sachanlagen für den Eigenbedarf

Für die Sachanlagen wird mit Ausnahme der eigengenutzten Grundstücke und Gebäude angenommen, dass der HGB-Buchwert dem Zeitwert entspricht, so dass dieser in die Solvenzbilanz übernommen wird. Die Bewertungsverfahren für eigengenutzte Immobilien sind identisch zu den Bewertungsverfahren für fremdgenutzte Immobilien.

Einforderbare Beträge aus Rückversicherungsverträgen

Die einforderbaren Beträge aus Rückversicherungsverträgen werden ausgehend von den HGB-Anteilen der Rückversicherung an den HGB-Brutto-Rückstellungen ermittelt. Grundsätzlich kommen bei der Berechnung der einforderbaren Beträge aus Rückversicherungsverträgen dieselben Grundsätze und Methoden zur Anwendung, die auch für die Berechnung anderer Bestandteile der versicherungstechnischen Rückstellung befolgt werden.

Depotforderungen

Depotforderungen und -verbindlichkeiten werden analog zur Bilanzierung nach HGB auch unter Solvency II separat ausgewiesen. Kurzfristige Depotforderungen bzw. -verbindlichkeiten werden grundsätzlich zu Nominalbeträgen bilanziert, da in dieser Höhe ceteris paribus die Rückzahlung erwartet werden kann, und entsprechen damit den HGB- bzw. Marktwerten.

Forderungen gegenüber Versicherungen und Vermittlern

Die Forderungen werden zu Nominal- bzw. Rückzahlungsbeträgen unter Berücksichtigung von Wertberichtigungen für das Ausfallrisiko bilanziert. Da von kurzfristigen Laufzeiten auszugehen ist, kann von einer Diskontierung erwarteter Cashflows abgesehen werden, so dass der HGB-Buchwert als sachgerechter Marktwert für Solvency II-Zwecke angesetzt wird.

Forderungen (Handel, nicht Versicherung)

Handelsrechtlich sind Ansprüche aus verpfändeten Lebensversicherungsverträgen zur Rückdeckung bestimmter Altersversorgungs- bzw. vergleichbarer langfristig fälliger Verpflichtungen als sogenanntes „Deckungsvermögen“ mit den entsprechenden Rückstellungen zu verrechnen. Aufgrund des konzerninternen Rückdeckungsgebers sind diese Verträge dagegen gemäß IAS 19 nicht als sogenanntes "Planvermögen" qualifiziert und werden daher in der Solvency II-Bilanz nicht verrechnet, sondern als Forderungen gegenüber der Provinzial NordWest Lebensversicherung AG aktiviert.

Die übrigen in der Solvency II-Bilanz erfassten Forderungen werden zu Nominalbeträgen bilanziert und entsprechen den HGB-Werten.

Forderungen (Handel, nicht Versicherung)	Solvency II Wert (in Tsd. EUR)	HGB-Buchwert (in Tsd. EUR)	Differenz (in Tsd. EUR)
31.12.2020			
Rückdeckungsansprüche gegenüber der Provinzial NordWest Lebensversicherung AG	36.132	0	36.132
Übrige Forderungen	428.580	428.580	0
	464.712	428.580	36.132

Zahlungsmittel und Zahlungsmitteläquivalente

Bei den Zahlungsmitteln und Zahlungsmitteläquivalenten werden Kassenbestände und die laufenden Guthaben bei Kreditinstituten ausgewiesen. Die Bewertung erfolgt zum Nennwert der Zahlungsmittel. Zahlungsmittel in Fremdwährung werden zum Stichtagskurs in Euro umgerechnet.

Sonstige nicht an anderer Stelle ausgewiesene Vermögenswerte

Für die sonstigen nicht an anderer Stelle ausgewiesenen Vermögenswerte entsprechen die Solvency II-Werte den Buchwerten.

D.2 Versicherungstechnische Rückstellungen

In der HGB-Bilanz sind für sämtliche Versicherungsverpflichtungen gegenüber Versicherungsnehmern und Anspruchsberechtigten versicherungstechnische Rückstellungen zu bilden. Grundsätzlich werden diese Rückstellungen auf vorsichtige, verlässliche und objektive Art und Weise ermittelt. Im Gegensatz dazu spiegeln Rückstellungen unter Solvency II eine marktnahe Bewertung wider.

Die Bewertung der versicherungstechnischen Rückstellungen erfolgt auf ökonomischer Basis zu den Barwerten aller zukünftig erwarteten Zahlungen, die sich aus den bestehenden Versicherungsverträgen und den eingetretenen Leistungsfällen ergeben (Beste Schätzwerte). Ergänzt werden die Barwerte um eine Risikomarge.

D.2.1 Bewertungsmethode

Bester Schätzwert der Schadenrückstellungen

Die Provinzial Holding AG fungiert innerhalb des Provinzial Konzerns als Rückversicherer. Sie gibt die von den Erstversicherungsunternehmen übernommenen Verpflichtungen gesammelt an den Rückversicherungsmarkt weiter, um auf diese Weise konzerninterne Synergien zu heben.

Sofern ausreichende Abwicklungsdaten und ein statistisch robustes Volumen vorliegen, wird für das gruppenextern übernommene Geschäft zur Bestimmung des besten Schätzwerts eine Rückstellungsbewertung mit versicherungsmathematischen Verfahren durchgeführt. Für Segmente, in denen keine ausreichende Datenbasis vorliegt, wird ein Prozentsatz des HGB-Wertes als bester Schätzwert verwendet. Die Parametrisierung des Prozentsatzes erfolgt als versicherungsmathematische Expertenschätzung im Rahmen des Berechnungsprozesses und unter Einbezug der verfügbaren Abwicklungsergebnisse zur Plausibilisierung.

Für das gruppeninterne Geschäft stellen die Rückversicherungsanteile nach Aggregation über alle Schaden- und Unfallgesellschaften das gruppeninterne Bruttogeschäft der Provinzial Holding AG dar.

Die Deckungsrückstellung, Rückstellung für erfolgsabhängige und erfolgsunabhängige Beitragsrückerstattung und die sonstigen versicherungstechnischen Rückstellungen ohne Drohverlust- und Stornorückstellung werden mit dem HGB-Wert zur Schadenrückstellung hinzuaddiert.

Bester Schätzwert der Prämienrückstellungen

Unter dem besten Schätzwert der Prämienrückstellung wird der erwartete Barwert derjenigen Zahlungsströme verstanden, die aus der zukünftigen Gefahrentragung des zum Solvenzbilanzstichtag vorhandenen Versicherungsbestands resultiert. Sie entspricht damit einer Rückstellung für noch nicht eingetretene Schäden aus bereits eingegangenen Versicherungsverpflichtungen. Dabei sollen rechnerisch sämtliche Aufwendungen berücksichtigt werden, die bei der Bedienung der Versicherungsverpflichtungen anfallen. Hierzu gehören insbesondere die internen und externen Schadenregulierungsaufwendungen sowie die zukünftigen Aufwendungen für den Versicherungsbetrieb.

Für die Berechnung des besten Schätzwertes der Prämienrückstellungen werden die zukünftigen Zahlungsströme der Leistungen (Schäden), Kosten und Beiträge des verbindlich eingegangenen Geschäfts unter Berücksichtigung von Ein- und Mehrjahresverträgen berechnet.

Risikomarge

Die versicherungstechnischen Rückstellungen umfassen zusätzlich zu den besten Schätzwerten noch eine Risikomarge. Die Risikomarge stellt sicher, dass der Wert der versicherungstechnischen Rückstellungen dem Betrag entspricht, den die Versicherungsunternehmen fordern würden, um die Versicherungsverpflichtungen übernehmen und erfüllen zu können. Mit der Notwendigkeit, genug Kapital zur Abdeckung des Risikokapitals für dieses Geschäft vorzuhalten, sind sogenannte Kapitalkosten verbunden. Der aufsichtsrechtlich vorgegebene Kapitalhaltungskostensatz liegt bei 6 %.

Der Wert der Risikomarge zum 31.12.2020 beträgt 46.065 Tsd. Euro.

D.2.2 Versicherungstechnische Rückstellungen nach Geschäftsbereichen

Für die wesentlichen Segmente ergeben sich die in der folgenden Tabelle dargestellten besten Schätzwerte, wobei der Effekt der Rückversicherung explizit ausgewiesen wird:

Geschäftsbereich	Bester Schätzwert Schadenrückstellung (in Tsd. EUR)			Bester Schätzwert Prämienrückstellung (in Tsd. EUR)		
	brutto	Rückversicherung	netto	brutto	Rückversicherung	Netto
31.12.2020						
Sach	136.207	89.016	47.191	10.215	-11.933	22.148
Unfall	21.430	0	21.430	19.218	3	19.215
Allgemeine Haftpflicht	3.133	0	3.133	765	-12	777
Kraftfahrt gesamt	1.973	1.226	747	221	-12	233
	162.742	90.242	72.500	30.419	-11.954	42.373

Der Marktwert der versicherungstechnischen Rückstellungen setzt sich zusammen aus dem besten Schätzwert der Schaden- und Prämienrückstellung nach Rückversicherung (d. h. netto) zuzüglich der Risikomarge:

Geschäftsbereich	Bester Schätzwert Schadenrückstellung (in Tsd. EUR)	Bester Schätzwert Prämienrückstellung (in Tsd. EUR)	Risikomarge (in Tsd. EUR)	Vt. Rückstellung (in Tsd. EUR)
31.12.2020				
Sach	47.191	22.148	36.964	94.028
Unfall	21.430	19.215	6.709	46.558
Allgemeine Haftpflicht	3.133	777	1.452	5.175
Kraftfahrt gesamt	747	233	940	1.920
	72.500	42.373	46.065	147.680

D.2.3 Grad der Unsicherheit

Grad der Unsicherheit: Schadenrückstellungen

Der beste Schätzwert der Schadenrückstellung ist naturgemäß mit einer entsprechenden Unsicherheit behaftet. Allgemein wird das Risiko einer Abweichung im Vergleich zum besten Schätzwert durch folgende potentielle Faktoren bestimmt:

- ▶ Zinsentwicklung (bei langabwickelnden Sparten)
- ▶ Entwicklung von Großschäden
- ▶ Auftreten von Spätschäden
- ▶ Schadenentwicklung neuer Produkte
- ▶ Entwicklung interner und externer Schadenregulierungskosten
- ▶ Einfluss von Inflation (z. B. Kostensteigerungen im Gesundheitswesen)
- ▶ Änderungen in Gesetzgebung und Rechtsprechung

Die Schwankungsbreiten der Schadenrückstellungen werden regelmäßig analysiert.

Grad der Unsicherheit: Prämienrückstellungen

Potentielle Unsicherheitsfaktoren für die Bewertung der Prämienrückstellungen ergeben sich aufgrund von:

- ▶ Volatilität der Schadenquoten (es wird ein Prognosewert je homogener Risikogruppe festgelegt)
- ▶ Saisoneffekte in der Schadenquote aufgrund von Marktzyklen (z.B. Kraftfahrt)
- ▶ Zinsentwicklung (bei Sparten mit hohem Anteil an Mehrjahresverträgen)

Die resultierenden Schwankungsbreiten werden regelmäßig analysiert.

D.2.4 Gegenüberstellung der versicherungstechnischen Rückstellungen nach HGB und Solvency II

In der nachfolgenden Tabelle wird eine quantitative Überleitung der versicherungstechnischen Rückstellungen nach HGB zu den entsprechenden Werten gemäß Solvency II vorgenommen:

Bezeichnung unter HGB	Vt. Rückstellung	Beitragsüberträge	(keine HGB-Entsprechung)	Summe
31.12.2020	(in Tsd. EUR)	(in Tsd. EUR)	(in Tsd. EUR)	(in Tsd. EUR)
HGB netto	205.537	43.607	0	249.144
HGB Rückversicherung	118.055	16.163	0	157.415
HGB brutto	346.789	59.770	0	406.559
Umbewertung	-184.047	-29.350	46.065	-167.332
Solvency II brutto	162.742	30.419	46.065	239.227
Solvency II RV	-90.242	11.954	0	-78.288
Solvency II netto	72.500	42.373	46.065	160.939
Bezeichnung unter Solvency II	Bester Schätzwert Schadenrückstellung	Bester Schätzwert Prämienrückstellung	Risikomarge	Vt. Rückstellung

Die gemäß Solvency II vorgenommene Aufteilung der versicherungstechnischen Rückstellungen in Schaden- und Prämienrückstellung zuzüglich Risikomarge existiert nach HGB-Rechnungslegung nicht. Daher werden HGB-seitig die Beitragsüberträge in die Prämienrückstellung übergeleitet. Zur Überleitung der Schadenrückstellung wird als Ausgangsgröße die Summe aus Rückstellungen für noch nicht abgewickelter Versicherungsgeschäft, Rückstellungen für Beitragsrückerstattung sowie aus Deckungs-, Schwankungs- und sonstigen versicherungstechnischen Rückstellungen betrachtet.

Die Differenz zwischen den HGB- und den Solvency II-Werten wird als stille Reserve bezeichnet. Sie ist Bestandteil der Eigenmittel und steht somit zur Bedeckung von Risikokapital zur Verfügung.

D.3 Sonstige Verbindlichkeiten

Die nachstehende Tabelle stellt die Bilanzpositionen der Sonstigen Verbindlichkeiten nach HGB und Solvency II gegenüber:

Sonstige Passiva	Solvency II Wert	HGB-Buchwert	Differenz
31.12.2020	(in Tsd. EUR)	(in Tsd. EUR)	(in Tsd. EUR)
Andere Rückstellungen als versicherungstechnische Rückstellungen	421.197	401.252	19.945
Rentenzahlungsverpflichtungen	1.403.709	1.115.761	287.948
Latente Steuerschulden	72.713	0	72.713
Verbindlichkeiten (Handel, nicht Versicherung)	235.267	235.267	0
	2.132.886	1.752.280	380.606

Andere Rückstellungen als versicherungstechnische Rückstellungen

Die Rückstellungen für Beihilfen, Jubiläen und Langzeitguthaben sowie für Verpflichtungen aus dem Altersteilzeitabkommen und dem Gesetz zu Artikel 131 GG fallen unter Solvency II wesentlich höher aus als die handelsrechtlichen Wertansätze.

Andere Rückstellungen als versicherungstechnische Rückstellungen	2020 (in Tsd. EUR)
HGB-Buchwert	401.252
Saldiertes Deckungsvermögen	8.575
HGB-Buchwert vor Saldierung mit Deckungsvermögen	409.827
Auswirkung des abweichenden Diskontierungszinssatzes gemäß IAS 19	11.370
Solvency II-Marktwert	421.197

Für die Solvency II-Bilanz werden die Rückstellungen für Beihilfen, Jubiläen und Langzeitguthaben sowie für Verpflichtungen aus dem Altersteilzeitabkommen und dem Gesetz zu Artikel 131 GG nach den Grundsätzen des Internationalen Rechnungslegungs-Standards IAS 19 („Leistungen an Arbeitnehmer“) erfasst und bewertet:

- ▶ Handelsrechtlich sind Ansprüche aus verpfändeten Lebensversicherungsverträgen zur Rückdeckung bestimmter Altersversorgungs- bzw. vergleichbarer langfristig fälliger Verpflichtungen als sogenanntes „Deckungsvermögen“ mit den entsprechenden Rückstellungen zu verrechnen. Aufgrund des konzerninternen Rückdeckungsgebers sind diese Verträge gemäß IAS 19 nicht als sogenanntes "Planvermögen" qualifiziert und werden daher in der Solvency II-Bilanz nicht verrechnet, sondern als Forderungen gegenüber der Provinzial NordWest Lebensversicherung AG aktiviert.
- ▶ Für die Solvency II-Bilanz wird der Diskontierungszinssatz gemäß IAS 19 auf Grundlage der Renditen am Bilanzstichtag für hochwertige Unternehmensanleihen mit fristadäquater Laufzeit angesetzt – die Abzinsung in der Handelsbilanz erfolgt dagegen mit dem von der Deutschen Bundesbank gemäß der Rückstellungsabzinsungsverordnung (RückAbzinsV) veröffentlichten durchschnittlichen Zinssatz der letzten sieben Jahre bei einer pauschal angenommenen Restlaufzeit von 15 Jahren (für Altersteilzeitverpflichtungen bei einer entsprechend kürzer ange-setzten Restlaufzeit). Die übrigen versicherungsmathematischen Rechnungsgrundlagen und die Bewertungsmethode werden unverändert gegenüber der handelsrechtlichen Bewertung übernommen.

Zum 31.12.2020 fällt der verwendete Diskontierungszinssatz in der Solvency II-Bilanz mit 1,12 % (Altersteilzeitverpflichtungen: 0,15 %) deutlich niedriger aus als in der Handelsbilanz (1,60 % bzw. 0,44 %).

Die übrigen in dieser Position erfassten Rückstellungen entsprechen den handelsrechtlichen Wertansätzen.

Rentenzahlungsverpflichtungen

Die Rückstellungen für Pensionen und ähnliche Verpflichtungen ("Rentenzahlungsverpflichtungen") fallen unter Solvency II wesentlich höher aus als die handelsrechtlichen Wertansätze.

Rückstellungen für Pensionen und ähnliche Verpflichtungen („Rentenzahlungsverpflichtungen“)	2020 (in Tsd. EUR)
HGB-Buchwert	1.115.761
Saldiertes Deckungsvermögen	25.988
HGB-Buchwert vor Saldierung mit Deckungsvermögen	1.141.749
Auswirkung des abweichenden Diskontierungszinssatzes gemäß IAS 19	261.960
Solvency II-Marktwert	1.403.709

Für die Solvency II-Bilanz werden die Rückstellungen für Pensionen und ähnliche Verpflichtungen nach den Grundsätzen des Internationalen Rechnungslegungs-Standards IAS 19 („Leistungen an Arbeitnehmer“) erfasst und bewertet:

- ▶ Handelsrechtlich sind Ansprüche aus verpfändeten Lebensversicherungsverträgen zur Rückdeckung bestimmter Altersversorgungs- bzw. vergleichbarer langfristig fälliger Verpflichtungen als sogenanntes „Deckungsvermögen“ mit den entsprechenden Rückstellungen zu verrechnen. Aufgrund des konzerninternen Rückdeckungsgebers sind diese Verträge gemäß IAS 19 nicht als sogenanntes "Planvermögen" qualifiziert und werden daher in der Solvency II-Bilanz nicht verrechnet, sondern als Forderungen gegenüber der Provinzial NordWest Lebensversicherung AG aktiviert.
- ▶ Für die Solvency II-Bilanz wird der Diskontierungszinssatz gemäß IAS 19 auf Grundlage der Renditen am Bilanzstichtag für hochwertige Unternehmensanleihen mit fristadäquater Laufzeit angesetzt – die Abzinsung in der Handelsbilanz erfolgt dagegen mit dem von der Deutschen Bundesbank gemäß der Rückstellungsabzinsungsverordnung (RückAbzinsV) veröffentlichten durchschnittlichen Zinssatz der letzten zehn Jahre bei einer pauschal angenommenen Restlaufzeit von 15 Jahren. Die übrigen versicherungsmathematischen Rechnungsgrundlagen (biometrische Wahrscheinlichkeiten, Gehalts- und Rententrend sowie Fluktuation) und das Anwartschaftsbarwertverfahren (sogenannte Projected-Unit-Credit-Methode) als Bewertungsmethode wurden unverändert gegenüber der handelsrechtlichen Bewertung übernommen.

Zum 31.12.2020 fällt der verwendete Diskontierungszinssatz in der Solvency II-Bilanz mit 1,12 % deutlich niedriger aus als in der Handelsbilanz (2,30 %).

Latente Steuerschulden

Siehe die Ausführungen zu Latente Steueransprüche im Kapitel „Vermögenswerte“.

Verbindlichkeiten gegenüber Versicherungen und Vermittlern

Die Verbindlichkeiten werden wie im HGB-Abschluss mit dem Erfüllungsbetrag bewertet.

Verbindlichkeiten (Handel, nicht Versicherungen)

Unter dieser Position werden im Wesentlichen kurzfristige Verbindlichkeiten aus Lieferung und Leistung sowie konzerninterne Verbindlichkeiten (Ergebnisabführung, Steuerumlage, Dienstleistung) und Verbindlichkeiten gegenüber dem Finanzamt ausgewiesen. Hierbei werden HGB-Buchwerte aufgrund der kurzfristigen Laufzeiten verwendet.

D.4 Alternative Bewertungsmethoden

Sämtliche relevante Informationen zu alternativen Bewertungsmethoden wurden in den Vorkapiteln erläutert.

E. Kapitalmanagement

E.1 Eigenmittel

E.1.1 Kapitalmanagement

Im Rahmen der mittelfristigen Kapitalmanagementplanung wird die zukünftige Entwicklung der Eigenmittel projiziert und diese dem notwendigen Risikokapitalbedarf gegenübergestellt. Dadurch wird sichergestellt, dass ein Rückgang in der Bedeckung gemäß Solvency II bereits frühzeitig identifiziert wird und entsprechende Maßnahmen eingeleitet werden können. Dazu werden basierend auf der Mehrjahresplanung im Rahmen des Risikomanagementprozesses eine Projektion des Risikokapitalbedarfs sowie eine Fortschreibung der Kapitalanlagen und der versicherungstechnischen Rückstellungen für die nächsten fünf Jahre durchgeführt. Mithilfe dieser Fortschreibungen lassen sich für jedes Projektionsjahr Solvenzbilanzen aufstellen und hieraus die ökonomischen Eigenmittel ableiten. Die Klassifizierung der Eigenmittel wird bei der Projektion grundsätzlich beibehalten. Die Analysen zeigen, dass die Provinzial Holding AG mit einer sehr hohen Risikotragfähigkeit ausgestattet ist. Hieraus resultieren sehr hohe und stabile Bedeckungsquoten.

Im Rahmen des Kapitalmanagements wurden Maßnahmen identifiziert, um in krisenhaften Ausnahmesituationen qualitativ angemessene Eigenmittel in der benötigten Höhe aufbringen zu können.

Ziel des Kapitalmanagements ist es, eine angemessene Eigenmittelausstattung sicherzustellen, um die Kapitalanforderungen gemäß Solvency II dauerhaft erfüllen zu können. Neben der Höhe der Eigenmittel ist dabei insbesondere deren Qualität im Rahmen der Anrechenbarkeit zur Bedeckung der regulatorischen Solvenzkapital- bzw. Mindestkapitalanforderungen zu berücksichtigen. Wesentliche Änderungen an den Methoden und Prozessen des Kapitalmanagements wurden im Berichtsjahr 2020 nicht vorgenommen.

E.1.2 Analyse der Eigenmittel

Aufgrund der unterschiedlichen methodischen Ansätze von HGB und Solvency II kann es zu unterschiedlichen Bewertungen sowohl bei den Vermögenswerten als auch bei den Verbindlichkeiten kommen. Während nach HGB mit dem Prinzip der kaufmännischen Vorsicht bewertet wird, werden gemäß Solvency II Marktwerte nach realistischen Annahmen berechnet.

Gemäß Solvency II wird grundsätzlich zwischen Basiseigenmitteln und ergänzenden Eigenmitteln unterschieden. Die Basiseigenmittel ergeben sich für den Provinzial Holding AG aus der Solvency II-Bilanz als Überschuss der Vermögenswerte über die Verbindlichkeiten. Zusätzlich sind noch Eigenmittel gewisser Beteiligungen anrechenbar. Über ergänzende Eigenmittel verfügt die Provinzial Holding AG nicht.

Die vorhandenen Eigenmittel werden in drei Qualitätsklassen (sogenannte „Tiers“) kategorisiert, wobei Tier-1-Eigenmittel der höchsten Qualitätsklasse entsprechen. Aus der Klassifizierung können sich Beschränkungen ergeben, in welcher Höhe die vorhandenen Eigenmittel auch tatsächlich zur Bedeckung der Solvenz- und Mindestkapitalanforderung anrechenbar sind.

Ausgangspunkt für die Bestimmung der Eigenmittel ist der Überschuss der Vermögenswerte über die Verbindlichkeiten in der Solvency II-Bilanz:

Analyse der Eigenmittel	Klassifizierung	2020 (in Tsd. EUR)	2019 (in Tsd. EUR)
Eigenmittel gemäß HGB-Abschluss		1.974.943	1.254.861
Anpassungen durch die Umbewertung der Vermögenswerte		7.121.931	3.966.039
Anpassungen durch die Umbewertung der Verbindlichkeiten		-195.931	-266.683
Überschuss der Vermögenswerte über die Verbindlichkeiten (Solvency II)		8.900.943	4.954.217
Vorhersehbare Dividenden und Ausschüttungen		90.000	106.000
Basiseigenmittel		8.810.943	4.848.217
davon	Tier 1	8.745.249	4.584.864
davon eigenmittelfähige aktive latente Steuern	Tier 3	65.693	263.353
Summe der verfügbaren Eigenmittel (zur Erfüllung der SCR)		8.810.943	4.848.217
nicht anrechenbare Eigenmittel		0	87.345
Summe der anrechenbaren Eigenmittel (zur Erfüllung der SCR)		8.810.943	4.760.872

Die anrechenbaren Eigenmittel der Provinzial Holding AG steigen im Berichtsjahr 2020 verglichen mit dem Vorjahr erheblich. Hintergrund ist, dass im Rahmen der Fusion von Provinzial NordWest und Provinzial Rheinland in nennenswertem Umfang Kapitalanlagen (insbesondere in Form von Beteiligungswerten) auf die Provinzial Holding AG übertragen wurden.

Die anrechenbaren Eigenmittel zur Bedeckung der Mindestkapitalanforderungen entsprechen den Tier-1-Basiseigenmitteln.

E.2 Solvenzkapitalanforderung und Mindestkapitalanforderung

Die regulatorische Solvenzkapitalanforderung wird für die Provinzial Holding AG nach der Standardformel gemäß Solvency II berechnet, wobei keine Vereinfachungen oder unternehmensspezifische Parameter verwendet werden. Basierend auf den festgelegten Annahmen ergibt sich die Solvenzkapitalanforderung aus mehreren Bestandteilen: Neben der Basissolvvenzkapitalanforderung (bestehend aus Risikomodulen zu Kapitalanlage-, versicherungstechnischen und Ausfallrisiken) werden Kapitalanforderungen für das operationelle Risiko sowie Risikominderungen in Folge der Verlustausgleichsfähigkeit aus latenten Steuern berücksichtigt.

Überblick regulatorische Kapitalanforderung	2020 (in Tsd. EUR)	2019 (in Tsd. EUR)
Versicherungstechnisches Risiko Nicht-Leben	263.210	240.814
Versicherungstechnisches Risiko Kranken	12.364	3.259
Marktrisiko	2.049.487	1.152.950
Ausfallrisiko	91.414	71.245
Summe (undiversifiziert)	2.416.476	1.468.267
Diversifikation zwischen Risikoarten	-253.404	-206.754
Basissolvvenzkapitalanforderung	2.163.072	1.261.514
Operationelles Risiko	12.434	10.822
Risikominderung durch latente Steuern	0	-98.950
Solvvenzkapitalanforderung	2.175.506	1.173.385
Anrechenbare Eigenmittel	8.810.943	4.760.872
Regulatorische Solvenzquote	405 %	406 %
Mindestkapitalanforderung	543.877	293.346

Die Solvenzkapitalanforderung der Provinzial Holding AG steigt im Berichtsjahr 2020 verglichen mit dem Vorjahr deutlich. Die im Zuge der Fusion von Provinzial NordWest und Provinzial Rheinland auf die Provinzial Holding AG übertragenen Kapitalanlagen erhöhen das Marktrisiko deutlich.

Neben der Solvenzkapitalanforderung ist eine Mindestkapitalanforderung gemäß Artikel 248 der Delegierten Verordnung zu berechnen. Die zur Berechnung benötigten Eingabegrößen umfassen neben der Solvenzkapitalanforde-

zung und einer absoluten Untergrenze im Wesentlichen die nach Segmenten aufgegliederten versicherungstechnischen Rückstellungen und Prämien sowie ein sich aus dem Lebensversicherungsbestand ergebendes Gesamtrisiko-kapital.

Gemäß § 341 VAG müssen Versicherungsunternehmen in Deutschland ab 2021 etwaige Kapitalaufschläge oder die quantitative Auswirkung unternehmens- bzw. gruppenspezifischer Parameter offenlegen. Die Provinzial Holding AG ist nicht zu Kapitalaufschlägen verpflichtet und verwendet keine unternehmensspezifischen Parameter.

Gemäß Artikel 297 Abs. 2 (a) der Delegierten Verordnung unterliegt der endgültige Betrag der Solvenzkapitalanforderung der von Solvency II betroffenen Unternehmen noch der aufsichtlichen Prüfung.

E.3 Verwendung des durationsbasierten Untermoduls Aktienrisiko bei der Berechnung der Solvenzkapitalanforderung

Das durationsbasierte Untermodul Aktienrisiko wird im Provinzial Konzern nicht verwendet.

E.4 Unterschiede zwischen der Standardformel und etwa verwendeten internen Modellen

Im Provinzial Konzern werden keine zertifizierten internen Modelle verwendet.

E.5 Nichteinhaltung der Mindestkapitalanforderung und Nichteinhaltung der Solvenzkapitalanforderung

Im Berichtszeitraum wurden die Solvenz- und Mindestkapitalanforderung im gesamten Provinzial Konzern zu jedem Zeitpunkt eingehalten.

Glossar

Anfalljahr

Als Anfalljahr wird dasjenige Jahr bezeichnet, in dem ein Schaden eingetreten ist (aus dem Schadendatum erkennbar).

Ausfallrisiko

Risiko, dass die Gegenpartei eines Finanzmarktgeschäfts ihren Verpflichtungen nicht, nicht vollständig oder nicht fristgerecht nachkommt.

Available Solvency Margin (ASM)

Eigenmittel nach Solvency II.

Bedeckungsquote

Verhältnis von Eigenmitteln zu benötigter Kapitalausstattung. Aufsichtsrechtlich gefordert ist eine Bedeckungsquote von mindestens 100 %. Unter Solvency II wird dauerhaft eine Bedeckungsquote in Höhe der unternehmensindividuell festgelegten Zielsolvvenzquote angestrebt.

Best Estimate / Bester Schätzwert

Wahrscheinlichkeitsgewichteter Durchschnitt, der z.B. zur Bewertung der Versicherungsverträge herangezogen wird. Der Schätzwert berücksichtigt alle aktuell verfügbaren Informationen einschließlich der erkennbaren Trends. Im Bezug zu Solvency II: Zeitwert der erwarteten zukünftigen Zahlungsströme bei Versicherungen. Verlangt wird hierbei, dass die künftigen Ausgaben für Schadenzahlungen nach mathematisch-statistischen Methoden vorausberechnet und abgezinst werden müssen.

Bewertungsreserven

Differenz zwischen dem Zeitwert und dem Buchwert der Kapitalanlagen.

Bruttorisiko

In der Schaden- und Unfallversicherung das versicherungstechnische Risiko vor Abzug der Risikoübernahme durch die Rückversicherung. In der Lebensversicherung wird der Begriff Bruttorisiko auch genutzt, um das Risikokapital vor risikomindernder Wirkung durch zukünftige Überschussbeteiligung zu bezeichnen.

Buchwert

Wert, den eine Anlage gemäß bilanziellen Bewertungsvorschriften besitzt.

Credit Spread

Renditeaufschlag, den Investoren bei einer Anlage in ausfallrisikobehaftete Anleihen erhalten.

Deckungsrückstellung

Um die dauernde Erfüllbarkeit der Verpflichtungen aus den Versicherungsverträgen sicherzustellen, wird die Deckungsrückstellung gebildet. Die Höhe richtet sich nach dem versicherungsmathematisch errechneten Barwert aller künftigen Leistungsverpflichtungen und Beitragsforderungen aus den Verträgen.

Direktbestand

Vermögensgegenstände, die direkt im Portfolio der jeweiligen Gesellschaft gehalten werden (und nicht über Finanzinstrumente wie z.B. Fonds).

Diversifikationseffekt

Reduzierung von Risiken zwischen Vermögenswerten und/oder Verbindlichkeiten eines Unternehmens mittels Mischung über unterschiedliche Anlageklassen/verschiedene Sparten bzw. Streuung über zahlreiche Schuldner/Gläubiger, die nicht vollständig miteinander korreliert sind. Diversifikation basiert auf dem Prinzip, dass nicht alle Risiken im selben Moment eintreten werden – vorausgesetzt die zugrundeliegenden Quellen des Risikos sind nicht vollständig abhängig voneinander. Dies wird z.B. durch einen großen Bestand von unabhängigen Versicherungsverträgen oder durch Verteilung von Vermögensanlagen erreicht.

Duration

Durchschnittliche Kapitalbindungsdauer eines festverzinslichen Wertpapiers. Die Duration ist im Regelfall kürzer als die Restlaufzeit des Wertpapiers, da sich durch zwischenzeitliche Zinserträge auf das angelegte Kapital die Amortisationsdauer der Anleihe verringert. Bei Zero-Coupon-Anleihen (Null-Kupon-Anleihen) entspricht die Duration der Haltedauer des Wertpapiers, da hier keine zwischenzeitlichen Zinszahlungen erfolgen. Durationen können analog auch bei Verpflichtungen ermittelt werden.

Eigenmittel

Kapitalausstattung, die gemäß den aufsichtsrechtlichen Vorschriften zur Deckung der Kapitalanforderungen zur Verfügung steht.

Eventualverbindlichkeit

Bezeichnet eine potentielle finanzielle Verbindlichkeit, bei der die Bedingung, von der die Wirksamkeit des Schuldverhältnisses abhängt, noch nicht eingetreten ist und mit deren Eintritt auch kaum zu rechnen ist.

Fit & Proper

Anforderungen an die fachliche Qualifikation (Fit), wie Berufsqualifikationen, Kenntnisse und Erfahrungen, und die persönliche Zuverlässigkeit (Proper) von Personen, die ein (Rück-)Versicherungsunternehmen tatsächlich leiten oder andere Schlüsselfunktionen erfüllen.

Konzentrationsrisiko

Das Konzentrationsrisiko bezeichnet sämtliche aus mangelnder Diversifikation resultierende Risiken. Auf der Seite der Kapitalanlagen ist dies z.B. die hohe Exponierung gegenüber dem Ausfallrisiko eines einzelnen Schuldners bzw. einer Gruppe verbundener Schuldner. Auf der Seite der Versicherungstechnik ist dies die Anhäufung von Risiken, die durch denselben Faktor ausgelöst und/oder gleichzeitig schlagend werden können.

Kostenquote (Kostensatz)

Verhältnis der Aufwendungen für den Versicherungsbetrieb (Abschluss- und Verwaltungsaufwendungen) zu den verdienten Beiträgen.

Latente Steuern

Werden für alle Vermögenswerte und Verbindlichkeiten inklusive der versicherungstechnischen Rückstellungen gebildet, die für Solvency II- oder Steuerzwecke berücksichtigt werden. Die Bewertung von latenten Steuern ergibt sich aus temporären Differenzen zwischen den ökonomischen Werten jedes einzelnen Vermögenswertes und jeder einzelnen Verbindlichkeit in der Solvenzbilanz und den Werten aus der Steuerbilanz. Für permanente Bewertungsunterschiede erfolgt kein Ansatz von latenten Steuern

Liquiditätsrisiko

Das Liquiditätsrisiko bezeichnet das Risiko, dass (Rück-)Versicherungsunternehmen nicht in der Lage sind, Anlagen und andere Vermögenswerte zu realisieren, um ihren finanziellen Verpflichtungen bei Fälligkeit nachzukommen.

Marktrisiko

Das Marktrisiko bezeichnet das Risiko eines Verlustes oder nachteiliger Veränderungen der Finanzlage, das sich direkt oder indirekt aus Schwankungen in der Höhe und in der Volatilität der Marktpreise für die Vermögenswerte und Verbindlichkeiten ergibt.

Marktwert

Wert der Kapitalanlagen in Höhe eines bei Kauf/Verkauf erzielbaren Marktpreises oder durch Bewertungsmodelle aktuell geschätzter Preis.

Mindestkapitalanforderungen (MCR)

Unterste Grenze der Solvenzkapitalanforderung, die bestimmte Eingriffsbefugnisse der Aufsichtsbehörden bei Unterschreitung auslöst.

Nettoergebnis

Saldo aller (bilanziellen) Erträge und Aufwendungen aus Kapitalanlagen.

Nettorisiko

In der Schaden- und Unfallversicherung das versicherungstechnische Risiko nach Abzug der Risikoübernahme durch die Rückversicherung. In der Lebensversicherung wird der Begriff Nettorisiko auch genutzt, um das Risikokapital nach risikomindernder Wirkung durch zukünftige Überschussbeteiligung zu bezeichnen.

Operationelles Risiko

Das operationelle Risiko bezeichnet das Verlustrisiko, das sich aus der Unangemessenheit oder dem Versagen von internen Prozessen, Mitarbeitern oder Systemen oder durch externe Ereignisse ergibt.

Risikokapital

Eigenmittel, die für die Deckung von Risiken zur Verfügung stehen. Unter Solvency II werden die insgesamt in einem Unternehmen für die Deckung der Risiken erforderlichen Eigenmittel als Solvenzkapitalanforderung bezeichnet (siehe Solvency Capital Requirement).

Solvency Capital Requirement (SCR)

Benötigtes Risikokapital nach Solvency II. Es stellt die aufsichtsrechtliche Anforderung an die Höhe der Eigenmittel nach Solvency II dar.

Spread

Aufschlag für die Übernahme von Kreditrisiken gegenüber fristenkongruenten risikolosen Anlagen.

Spreadrisiko

Risiko einer marktinduzierten Erhöhung des Spreads, die zu einem Kursverlust führt.

Stille Lasten

Entstehen, wenn der Zeitwert/Marktwert eines Vermögensgegenstands unterhalb des Buchwerts liegt oder eine zu geringe Bewertung der Passiva vorgenommen wurde.

Stresstest

Simulation eines (außergewöhnlichen, aber plausiblen) Ereignisses, um die Widerstandsfähigkeit in Extremsituationen zu testen und die Auswirkungen auf die Risikotreiber zu analysieren.

Szenarioanalyse

Analyse von Szenarien in Bezug auf Risikotreiber und Abhängigkeiten zwischen den Risiken.

Überschussbeteiligung

Beteiligung des Versicherungsnehmers an dem Überschuss des Lebensversicherungsunternehmens. Überschüsse entstehen aufgrund der Verpflichtung zur vorsichtigen Wahl der Rechnungsgrundlagen. Die Höhe der Überschüsse wird insbesondere durch den Kapitalmarkt und die Art der versicherten Risiken beeinflusst.

Überschussfonds

Bei dem Überschussfonds handelt es sich um zurückgestellte Gewinne, die noch nicht zur Ausschüttung an den Versicherungsnehmer deklariert wurden. Der Überschussfonds wird gemäß § 93 VAG als Eigenmittel der höchsten Qualitätsstufe ("Tier 1") eingestuft.

VAG

Gesetz über die Beaufsichtigung der Versicherungsunternehmen.

Versicherungstechnisches / vt. Ergebnis

Saldo der Erträge und Aufwendungen, die dem Versicherungsgeschäft zugerechnet werden. Dies sind im Wesentlichen die Beiträge, die Aufwendungen für Versicherungsfälle und die Aufwendungen für den Versicherungsbetrieb. Das versicherungstechnische Ergebnis wird häufig als Ergebnis vor und nach der Veränderung der Schwankungsrückstellung ausgedrückt.

Versicherungstechnisches Risiko

Das Risiko eines Verlustes oder einer nachteiligen Veränderung des Wertes der Verbindlichkeiten.

Verwaltete Vermögensgegenstände

Summe aller Kapitalanlagen, die eine Gesellschaft mit Verantwortung für deren Wertentwicklung verwaltet. Hierzu zählen neben eigenen Kapitalanlagen vor allem verwaltete Vermögen Dritter.

Zeitwert

Siehe „Marktwert“

Anhang

Anhang I: Kontaktdaten Aufsichtsbehörde und Abschlussprüfer

Anhang II: Meldebögen

Anhang I: Kontaktdaten Aufsichtsbehörde und Abschlussprüfer

Aufsichtsbehörde

Anschrift der Bundesanstalt für Finanzdienstleistungsaufsicht

Graurheindorfer Str. 108
53117 Bonn

alternativ:

Postfach 1253
53002 Bonn

Kontaktdaten der Bundesanstalt für Finanzdienstleistungsaufsicht

Telefon +49 228 4108 - 0
Fax +49 228 4108-1550

E-Mail: poststelle@bafin.de oder De-Mail: poststelle@bafin.de-mail.de

Abschlussprüfer

PricewaterhouseCoopers GmbH
Wirtschaftsprüfungsgesellschaft
Moskauer Straße 19
40227 Düsseldorf

Telefon + 49 211 981-0
Fax +49 211 981-1000

E-Mail: information@de.pwc.com

Anhang II: Meldebögen

Auf den folgenden Seiten werden die Meldebögen für den Bericht zur Solvabilität und Finanzlage gemäß Durchführungsverordnung (EU) 2015/2452 der europäischen Kommission vom 02. Dezember 2015 dargestellt. Alle Angaben erfolgen zum 31.12.2019 und werden in Tsd. EUR gemacht.

Die nachfolgende Tabelle gibt eine Übersicht über die veröffentlichten Meldebögen:

QRT	Inhalt	Status
S.02.01.02	Bilanz	Gemeldet
S.05.01.02	Prämien, Forderungen und Aufwendungen nach Geschäftsbereichen	Gemeldet
S.05.02.02	Prämien, Forderungen und Aufwendungen nach Ländern	Nicht gemeldet, da kein Auslandsgeschäft betrieben wird
S.12.01.02	Versicherungstechnische Rückstellungen in der Lebensversicherung und in der nach Art der Lebensversicherung betriebenen Krankenversicherung	Gemeldet
S.17.01.02	Versicherungstechnische Rückstellungen –Nichtlebensversicherung	Gemeldet
S.19.01.21	Ansprüche aus Nichtlebensversicherungen	Gemeldet
S.22.01.21	Auswirkung von langfristigen Garantien und Übergangsmaßnahmen	Nicht gemeldet, da keine Übergangsmaßnahmen genutzt werden
S.23.01.01	Eigenmittel	Gemeldet
S.25.01.21	Solvenzkapitalanforderung – für Unternehmen, die die Standardformel verwenden	Gemeldet
S.25.02.21	Solvenzkapitalanforderung – für Unternehmen, die die Standardformel und ein internes Partialmodell verwenden	Nicht gemeldet, da die Standardformel genutzt wird
S.25.03.21	Solvenzkapitalanforderung – für Unternehmen, die interne Vollmodelle verwenden	Nicht gemeldet, da die Standardformel genutzt wird
S.28.01.01	Mindestkapitalanforderung – nur Lebensversicherungs- oder nur Nichtlebensversicherungs- oder Rückversicherungstätigkeit	Gemeldet
S.28.02.01	Mindestkapitalanforderung – sowohl Lebensversicherungs- als auch Nichtlebensversicherungstätigkeit	Nicht gemeldet, da für deutsche Versicherer nicht relevant

Anhang II		
S.02.01.02 (Seite 1 von 2)		Solvabilität II-Wert
Bilanz		
Vermögenswerte		C0010
Immaterielle Vermögenswerte	R0030	-
Latente Steueransprüche	R0040	138.407
Überschuss bei den Altersversorgungsleistungen	R0050	-
Immobilien, Sachanlagen und Vorräte für den Eigenbedarf	R0060	28.812
Anlagen (außer Vermögenswerten für indexgebundene und fondsgebundene Verträge)	R0070	10.414.547
Immobilien (außer zur Eigennutzung)	R0080	-
Anteile an verbundenen Unternehmen, einschließlich Beteiligungen	R0090	8.495.542
Aktien	R0100	45.001
Aktien – notiert	R0110	-
Aktien – nicht notiert	R0120	45.001
Anleihen	R0130	235.596
Staatsanleihen	R0140	-
Unternehmensanleihen	R0150	223.918
Strukturierte Schuldtitel	R0160	11.678
Besicherte Wertpapiere	R0170	-
Organismen für gemeinsame Anlagen	R0180	1.611.508
Derivate	R0190	-
Einlagen außer Zahlungsmitteläquivalenten	R0200	26.900
Sonstige Anlagen	R0210	-
Vermögenswerte für index- und fondsgebundene Verträge	R0220	-
Darlehen und Hypotheken	R0230	-
Policendarlehen	R0240	-
Darlehen und Hypotheken an Privatpersonen	R0250	-
Sonstige Darlehen und Hypotheken	R0260	-
Einforderbare Beträge aus Rückversicherungsverträgen von:	R0270	74.197
Nichtlebensversicherungen und nach Art der Nichtlebensversicherung betriebenen Krankenversicherungen	R0280	74.197
Nichtlebensversicherungen außer Krankenversicherungen	R0290	74.195
Nach Art der Nichtlebensversicherung betriebenen Krankenversicherungen	R0300	3
Lebensversicherungen und nach Art der Lebensversicherung betriebenen Krankenversicherungen außer Krankenversicherungen und fonds- und indexgebundenen Versicherungen	R0310	-
Nach Art der Lebensversicherung betriebenen Krankenversicherungen	R0320	-
Lebensversicherungen außer Krankenversicherungen und fonds- und indexgebundenen Versicherungen	R0330	-
Lebensversicherungen, fonds- und indexgebunden	R0340	-
Depotforderungen	R0350	446
Forderungen gegenüber Versicherungen und Vermittlern	R0360	-
Forderungen gegenüber Rückversicherern	R0370	-
Forderungen (Handel, nicht Versicherung)	R0380	464.712
Eigene Anteile (direkt gehalten)	R0390	-
In Bezug auf Eigenmittelbestandteile fällige Beträge oder ursprünglich eingeforderte, aber noch nicht eingezahlte Mittel	R0400	-
Zahlungsmittel und Zahlungsmitteläquivalente	R0410	111.477
Sonstige nicht an anderer Stelle ausgewiesene Vermögenswerte	R0420	23.114
Vermögenswerte insgesamt	R0500	11.255.712

S.02.01.02 (Seite 2 von 2)		Solvabilität II-Wert
Bilanz		
Verbindlichkeiten		C0010
Versicherungstechnische Rückstellungen – Nichtlebensversicherung	R0510	211.350
Versicherungstechnische Rückstellungen – Nichtlebensversicherung (außer Krankenversicherung)	R0520	175.290
Versicherungstechnische Rückstellungen als Ganzes berechnet	R0530	-16.552
Bester Schätzwert	R0540	152.486
Risikomarge	R0550	39.356
Versicherungstechnische Rückstellungen – Krankenversicherung (nach Art der Nichtlebensversicherung)	R0560	36.061
Versicherungstechnische Rückstellungen als Ganzes berechnet	R0570	-797
Bester Schätzwert	R0580	32.418
Risikomarge	R0590	4.440
Versicherungstechnische Rückstellungen – Lebensversicherung (außer fonds- und indexgebundenen Versicherungen)	R0600	10.533
Versicherungstechnische Rückstellungen – Krankenversicherung (nach Art der Lebensversicherung)	R0610	10.499
Versicherungstechnische Rückstellungen als Ganzes berechnet	R0620	-
Bester Schätzwert	R0630	8.231
Risikomarge	R0640	2.269
Versicherungstechnische Rückstellungen – Lebensversicherung (außer Krankenversicherungen und fonds- und indexgebundenen Versicherungen)	R0650	34
Versicherungstechnische Rückstellungen als Ganzes berechnet	R0660	-
Bester Schätzwert	R0670	28
Risikomarge	R0680	6
Versicherungstechnische Rückstellungen – fonds- und indexgebundene Versicherungen	R0690	-
Versicherungstechnische Rückstellungen als Ganzes berechnet	R0700	-
Bester Schätzwert	R0710	-
Risikomarge	R0720	-
Eventualverbindlichkeiten	R0740	-
Andere Rückstellungen als versicherungstechnische Rückstellungen	R0750	421.197
Rentenzahlungsverpflichtungen	R0760	1.403.709
Depotverbindlichkeiten	R0770	-
Latente Steuerschulden	R0780	72.713
Derivate	R0790	-
Verbindlichkeiten gegenüber Kreditinstituten	R0800	-
Finanzielle Verbindlichkeiten außer Verbindlichkeiten gegenüber Kreditinstituten	R0810	-
Verbindlichkeiten gegenüber Versicherungen und Vermittlern	R0820	-
Verbindlichkeiten gegenüber Rückversicherern	R0830	-
Verbindlichkeiten (Handel, nicht Versicherung)	R0840	235.267
Nachrangige Verbindlichkeiten	R0850	-
Nicht in den Basiseigenmitteln aufgeführte nachrangige Verbindlichkeiten	R0860	-
In den Basiseigenmitteln aufgeführte nachrangige Verbindlichkeiten	R0870	-
Sonstige nicht an anderer Stelle ausgewiesene Verbindlichkeiten	R0880	-
Verbindlichkeiten insgesamt	R0900	2.354.770
Überschuss der Vermögenswerte über die Verbindlichkeiten	R1000	8.900.943

Anhang II S.05.01.02 (Seite 1 von 8)		Geschäftsbereich für: Nichtlebensversicherungs- und Rückversicherungsverpflichtungen (Direktversicherungsgeschäft und in Rückdeckung übernommenes proportionales Geschäft)					
		Krankheitskosten- versicherung	Berufsunfähigkeits- versicherung	Arbeitsunfallversi- cherung	Kraftfahrzeughaft- pflichtversicherung	Sonstige Kraftfahrt- versicherung	See-, Luftfahrt- und Transport-versiche- rung
Prämien, Forderungen und Aufwendungen nach Geschäftsbereichen		C0010	C0020	C0030	C0040	C0050	C0060
Gebuchte Prämien							
Brutto – Direkt-versicherungsgeschäft	R0110	-	-	-	-	-	-
Brutto – in Rückdeckung übernommenes proportionales Geschäft	R0120	-	53.292	-	292	181	203
Brutto – in Rückdeckung übernommenes nichtproportionales Geschäft	R0130						
Anteil der Rückversicherer	R0140	-	22	-	105	-	135
Netto	R0200	-	53.270	-	187	181	69
Verdiente Prämien							
Brutto – Direkt-versicherungsgeschäft	R0210	-	-	-	-	-	-
Brutto – in Rückdeckung übernommenes proportionales Geschäft	R0220	-	33.560	-	292	181	195
Brutto – in Rückdeckung übernommenes nichtproportionales Geschäft	R0230						
Anteil der Rückversicherer	R0240	-	22	-	105	-	128
Netto	R0300	-	33.538	-	187	181	67
Aufwendungen für Versicherungsfälle							
Brutto – Direkt-versicherungsgeschäft	R0310	-	-	-	-	-	-
Brutto – in Rückdeckung übernommenes proportionales Geschäft	R0320	-	7.982	-	112	87	-5
Brutto – in Rückdeckung übernommenes nichtproportionales Geschäft	R0330						
Anteil der Rückversicherer	R0340	-	-	-	-23	-	76
Netto	R0400	-	7.982	-	135	87	-81

S.05.01.02 (Seite 2 von 8)		Geschäftsbereich für: Nichtlebensversicherungs- und Rückversicherungsverpflichtungen (Direktversicherungsgeschäft und in Rückdeckung übernommenes proportionales Geschäft)					
		Krankheitskostenversicherung C0010	Berufsunfähigkeitsversicherung C0020	Arbeitsunfallversicherung C0030	Kraftfahrzeughaftpflichtversicherung C0040	Sonstige Kraftfahrtversicherung C0050	See-, Luftfahrt- und Transportversicherung C0060
Prämien, Forderungen und Aufwendungen nach Geschäftsbereichen							
Veränderung sonstiger versicherungstechnischer Rückstellungen							
Brutto – Direktversicherungsgeschäft	R0410	-	-	-	-	-	-
Brutto – in Rückdeckung übernommenes proportionales Geschäft	R0420	-	-39	-	-	-	-0
Brutto – in Rückdeckung übernommenes nichtproportionales Geschäft	R0430						
Anteil der Rückversicherer	R0440	-	-	-	-	-	-0
Netto	R0500	-	-39	-	-	-	-0
Angefallene Aufwendungen	R0550	-	27.026	-	481	310	185
Sonstige Aufwendungen	R1200						
Gesamtaufwendungen	R1300						

S.05.01.02 (Seite 3 von 8)		Geschäftsbereich für: Nichtlebensversicherungs- und Rückversicherungsverpflichtungen (Direktversicherungsgeschäft und in Rückdeckung übernommenes proportionales Geschäft)					
		Feuer- und andere Sachversicherungen	Allgem. Haftpflichtversicherung	Kredit- und Kautionsversicherung	Rechtsschutzversicherung	Beistand	Verschiedene finanzielle Verluste
		C0070	C0080	C0090	C0100	C0110	C0120
Prämien, Forderungen und Aufwendungen nach Geschäftsbereichen							
Gebuchte Prämien							
Brutto – Direktversicherungsgeschäft	R0110	-	-	-	-	-	-
Brutto – in Rückdeckung übernommenes proportionales Geschäft	R0120	337.388	4.031	88	-	5	19.351
Brutto – in Rückdeckung übernommenes nichtproportionales Geschäft	R0130						
Anteil der Rückversicherer	R0140	200.429	119	-	-	-	426
Netto	R0200	136.960	3.912	88	-	5	18.925
Verdiente Prämien							
Brutto – Direktversicherungsgeschäft	R0210	-	-	-	-	-	-
Brutto – in Rückdeckung übernommenes proportionales Geschäft	R0220	335.592	3.999	57	-	5	13.329
Brutto – in Rückdeckung übernommenes nichtproportionales Geschäft	R0230						
Anteil der Rückversicherer	R0240	198.325	119	-	-	-	426
Netto	R0300	137.267	3.880	57	-	5	12.903
Aufwendungen für Versicherungsfälle							
Brutto – Direktversicherungsgeschäft	R0310	-	-	-	-	-	-
Brutto – in Rückdeckung übernommenes proportionales Geschäft	R0320	184.204	1.080	3	-	1	2.493
Brutto – in Rückdeckung übernommenes nichtproportionales Geschäft	R0330						
Anteil der Rückversicherer	R0340	101.300	1	-	-	-	376
Netto	R0400	82.904	1.079	3	-	1	2.117

S.05.01.02 (Seite 4 von 8)		Geschäftsbereich für: Nichtlebensversicherungs- und Rückversicherungsverpflichtungen (Direktversicherungsgeschäft und in Rückdeckung übernommenes proportionales Geschäft)					
		Feuer- und andere Sachversicherungen	Allgem. Haftpflichtversicherung	Kredit- und Kautionsversicherung	Rechtsschutzversicherung	Beistand	Verschiedene finanzielle Verluste
Prämien, Forderungen und Aufwendungen nach Geschäftsbereichen		C0070	C0080	C0090	C0100	C0110	C0120
Veränderung sonstiger versicherungstechnischer Rückstellungen							
Brutto – Direktversicherungsgeschäft	R0410	-	-	-	-	-	-
Brutto – in Rückdeckung übernommenes proportionales Geschäft	R0420	-1.504	-1	-	-	-0	-14
Brutto – in Rückdeckung übernommenes nichtproportionales Geschäft	R0430						
Anteil der Rückversicherer	R0440	-16	-	-	-	-	-
Netto	R0500	-1.487	-1	-	-	-0	-14
Angefallene Aufwendungen	R0550	52.554	3.046	149	-	10	9.718
Sonstige Aufwendungen	R1200						
Gesamtaufwendungen	R1300						

S.05.01.02 (Seite 5 von 8)		Geschäftsbereich für: in Rückdeckung übernommenes nichtproportionales Geschäft				Gesamt
		Nichtproportionale Krankenrück- versicherung	Nichtproportionale Haftpflicht- versicherung	Nichtproportionale See-, Luftfahrt- und Transportrück- versicherung	Nichtproportionale Sachrück- versicherung	
Prämien, Forderungen und Aufwendungen nach Geschäftsbereichen		C0130	C0140	C0150	C0160	C0200
Gebuchte Prämien						
Brutto – Direktversicherungsgeschäft	R0110					-
Brutto – in Rückdeckung übernommenes proportionales Geschäft	R0120					414.832
Brutto – in Rückdeckung übernommenes nichtproportionales Geschäft	R0130	-	-	-	27.257	27.257
Anteil der Rückversicherer	R0140	-	-	-	24.802	226.038
Netto	R0200	-	-	-	2.455	216.051
Verdiente Prämien						
Brutto – Direktversicherungsgeschäft	R0210					-
Brutto – in Rückdeckung übernommenes proportionales Geschäft	R0220					387.210
Brutto – in Rückdeckung übernommenes nichtproportionales Geschäft	R0230	-	-	-	27.257	27.257
Anteil der Rückversicherer	R0240	-	-	-	24.802	223.928
Netto	R0300	-	-	-	2.455	190.539
Aufwendungen für Versicherungsfälle						
Brutto – Direktversicherungsgeschäft	R0310					-
Brutto – in Rückdeckung übernommenes proportionales Geschäft	R0320					195.956
Brutto – in Rückdeckung übernommenes nichtproportionales Geschäft	R0330	-	-	-	-736	-736
Anteil der Rückversicherer	R0340	-	-	-	-755	100.974
Netto	R0400	-	-	-	19	94.245

S.05.01.02 (Seite 6 von 8)		Geschäftsbereich für: in Rückdeckung übernommenes nichtproportionales Geschäft				Gesamt
		Nichtproportionale Krankenrück- versicherung	Nichtproportionale Haftpflicht- versicherung	Nichtproportionale See-, Luftfahrt- und Transportrück- versicherung	Nichtproportionale Sachrück- versicherung	
Prämien, Forderungen und Aufwendungen nach Geschäftsbereichen		C0130	C0140	C0150	C0160	C0200
Veränderung sonstiger versicherungstechnischer Rückstellungen						
Brutto – Direktversicherungsgeschäft	R0410					-
Brutto – in Rückdeckung übernommenes proportionales Geschäft	R0420					-1.558
Brutto – in Rückdeckung übernommenes nichtproportionales Geschäft	R0430	-	-	-	-226	-226
Anteil der Rückversicherer	R0440	-	-	-	-292	-309
Netto	R0500	-	-	-	66	-1.476
Angefallene Aufwendungen	R0550	-	-	-	117	93.596
Sonstige Aufwendungen	R1200					804
Gesamtaufwendungen	R1300					94.400

S.05.01.02 (Seite 7 von 8)		Geschäftsbereich für: Lebensversicherungsverpflichtungen					
		Kranken- versicherung	Versicherung mit Überschuss- beteiligung	Indexgebundene und fonds- gebundene Versicherung	Sonstige Lebensversicherung	Renten aus Nicht- lebensver- sicherungs- verträgen und im Zusammenhang mit Krankenver- sicherungs- verpflichtungen	Renten aus Nicht- lebensversiche- rungsverträgen und im Zusammenhang mit anderen Versicherungsver- pflichtungen (mit Ausnahme von Krankversicherungs- verpflichtungen)
Prämien, Forderungen und Aufwendungen nach Geschäftsbereichen		C0210	C0220	C0230	C0240	C0250	C0260
Gebuchte Prämien							
Brutto	R1410	-	-	-	-	-	-
Anteil der Rückversicherer	R1420	-	-	-	-	-	-
Netto	R1500	-	-	-	-	-	-
Verdiente Prämien							
Brutto	R1510	-	-	-	-	-	-
Anteil der Rückversicherer	R1520	-	-	-	-	-	-
Netto	R1600	-	-	-	-	-	-
Aufwendungen für Versicherungsfälle							
Brutto	R1610	-	-	-	-	-	-
Anteil der Rückversicherer	R1620	-	-	-	-	-	-
Netto	R1700	-	-	-	-	-	-
Veränderung sonstiger versicherungs- technischer Rückstellungen							
Brutto	R1710	-	-	-	-	-	-
Anteil der Rückversicherer	R1720	-	-	-	-	-	-
Netto	R1800	-	-	-	-	-	-
Angefallene Aufwendungen	R1900	-	-	-	-	-	-
Sonstige Aufwendungen	R2500						
Gesamtaufwendungen	R2600						

S.05.01.02 (Seite 8 von 8)		Lebensrückversicherungsverpflichtungen		Gesamt
		Krankenrückversicherung	Lebensrückversicherung	
Prämien, Forderungen und Aufwendungen nach Geschäftsbereichen		C0270	C0280	C0300
Gebuchte Prämien				
Brutto	R1410	-	-	-
Anteil der Rückversicherer	R1420	-	-	-
Netto	R1500	-	-	-
Verdiente Prämien				
Brutto	R1510	-	-	-
Anteil der Rückversicherer	R1520	-	-	-
Netto	R1600	-	-	-
Aufwendungen für Versicherungsfälle				
Brutto	R1610	117	-2	115
Anteil der Rückversicherer	R1620	-	-	-
Netto	R1700	117	-2	115
Veränderung sonstiger versicherungs-technischer Rückstellungen				
Brutto	R1710	-	-	-
Anteil der Rückversicherer	R1720	-	-	-
Netto	R1800	-	-	-
Angefallene Aufwendungen	R1900	-	-	-
Sonstige Aufwendungen	R2500			-
Gesamtaufwendungen	R2600			-

Anhang II S.12.01.02 (Seite 1 von 3)		Versicherung mit Überschuss- beteiligung	Indexgebundene und fondsgebundene Lebensversicherung		Sonstige Lebens- versicherung	
						Verträge ohne Optionen und Garantien
Versicherungstechnische Rückstellungen in der Lebensversicherung und in der nach Art der Lebens- versicherung betriebenen Krankenversicherung		C0020	C0030	C0040	C0050	C0060
Versicherungstechnische Rückstellungen als Ganzes berechnet	R0010	-	-			-
Gesamthöhe der einforderbaren Beträge aus Rück- versicherungsverträgen/gegenüber Zweckgesell- schaften und Finanzrückversicherungen nach der Anpassung für erwartete Verluste aufgrund von Gegenparteiausfällen bei versicherungstechnischen Rückstellungen als Ganz- es berechnet	R0020	-	-			-
Versicherungstechnische Rückstellungen berechnet als Summe aus bestem Schätzwert und Risikomarge						
Bester Schätzwert						
Bester Schätzwert (brutto)	R0030	-		-	-	
Gesamthöhe der einforderbaren Beträge aus Rück- versicherungsverträgen/gegenüber Zweckgesell- schaften und Finanzrückversicherungen nach der Anpassung für erwartete Verluste aufgrund von Gegenparteiausfällen	R0080	-		-	-	
Bester Schätzwert abzüglich der einforderbaren Beträ- ge aus Rückversicherungsverträgen/gegenüber Zweck- gesellschaften und Finanzrückversicherungen – gesamt	R0090	-		-	-	
Risikomarge	R0100	-	-			-
Betrag bei Anwendung der Übergangsmaßnahme bei versicherungstechnischen Rückstellungen						
Versicherungstechnische Rückstellungen als Ganzes berechnet	R0110	-	-			-
Bester Schätzwert	R0120	-		-	-	
Risikomarge	R0130	-	-			-
Versicherungstechnische Rückstellungen – gesamt	R0200	-	-			-

S.12.01.02 (Seite 2 von 3)		Sonstige Lebensversicherung		Renten aus Nicht- lebensversiche- rungsverträgen und im Zusammen- hang mit anderen Versicherungsver- pflichtungen (mit Ausnahme von Krankversicherungs- verpflichtungen)	Lebens- rückversicherung	Gesamt (Lebens- versicherung außer Kranken- versicherung einschl. fondsge- bundenes Geschäft)
Versicherungstechnische Rückstellungen in der Lebensversicherung und in der nach Art der Lebens- versicherung betriebenen Krankenversicherung		Verträge ohne Optionen und Garantien	Verträge mit Optionen und Garantien			
		C0070	C0080	C0090	C0100	C0150
Versicherungstechnische Rückstellungen als Ganzes berechnet	R0010			-	-	-
Gesamthöhe der einforderbaren Beträge aus Rück- versicherungsverträgen/gegenüber Zweckgesell- schaften und Finanzrückversicherungen nach der Anpassung für erwartete Verluste aufgrund von Gegenparteiausfällen bei versicherungstechnischen Rückstellungen als Ganzes berechnet	R0020			-	-	-
Versicherungstechnische Rückstellungen berechnet als Summe aus bestem Schätzwert und Risikomarge						
Beste Schätzwert						
Beste Schätzwert (brutto)	R0030	-	-	-	28	28
Gesamthöhe der einforderbaren Beträge aus Rück- versicherungsverträgen/gegenüber Zweckgesell- schaften und Finanzrückversicherungen nach der Anpassung für erwartete Verluste aufgrund von Gegenparteiausfällen	R0080	-	-	-	-	-
Beste Schätzwert abzüglich der einforderbaren Beträ- ge aus Rückversicherungsverträgen/gegenüber Zweck- gesellschaften und Finanzrückversicherungen – gesamt	R0090	-	-	-	28	28
Risikomarge	R0100			-	-	-
Betrag bei Anwendung der Übergangsmaßnahme bei versicherungstechnischen Rückstellungen						
Versicherungstechnische Rückstellungen als Ganzes berechnet	R0110			-	-	-
Beste Schätzwert	R0120	-	-	-	-	-
Risikomarge	R0130			-	-	-
Versicherungstechnische Rückstellungen – gesamt	R0200			-	28	28

S.12.01.02 (Seite 3 von 3)		Krankenversicherung (Direktversicherungsgeschäft)			Renten aus Nichtlebensversicherungsverträgen und im Zusammenhang Krankenversicherungsverpflichtungen	Krankenrückversicherung	Gesamt (Krankenversicherung nach Art der Lebensversicherung)
		C0160	Verträge ohne Optionen und Garantien C0170	Verträge mit Optionen und Garantien C0180			
Versicherungstechnische Rückstellungen in der Lebensversicherung und in der nach Art der Lebensversicherung betriebenen Krankenversicherung							
Versicherungstechnische Rückstellungen als Ganzes berechnet	R0010	-			-	-	-
Gesamthöhe der einforderbaren Beträge aus Rückversicherungsverträgen/gegenüber Zweckgesellschaften und Finanzrückversicherungen nach der Anpassung für erwartete Verluste aufgrund von Gegenparteiausfällen bei versicherungstechnischen Rückstellungen als Ganzes berechnet	R0020	-			-	-	-
Versicherungstechnische Rückstellungen berechnet als Summe aus bestem Schätzwert und Risikomarge							
Beste Schätzwert							
Beste Schätzwert (brutto)	R0030		-	-	-	8.231	8.231
Gesamthöhe der einforderbaren Beträge aus Rückversicherungsverträgen/gegenüber Zweckgesellschaften und Finanzrückversicherungen nach der Anpassung für erwartete Verluste aufgrund von Gegenparteiausfällen	R0080		-	-	-	-	-
Beste Schätzwert abzüglich der einforderbaren Beträge aus Rückversicherungsverträgen/gegenüber Zweckgesellschaften und Finanzrückversicherungen – gesamt	R0090		-	-	-	8.231	8.231
Risikomarge	R0100	-			-	2.269	2.269
Betrag bei Anwendung der Übergangsmaßnahme bei versicherungstechnischen Rückstellungen							
Versicherungstechnische Rückstellungen als Ganzes berechnet	R0110	-			-	-	-
Beste Schätzwert	R0120		-	-	-	-	-
Risikomarge	R0130	-			-	-	-
Versicherungstechnische Rückstellungen – gesamt	R0200	-			-	10.499	10.499

Anhang II S.17.01.02 (Seite 1 von 6) Versicherungstechnische Rückstellungen – Nichtlebensversicherung		Direktversicherungsgeschäft und in Rückdeckung übernommenes proportionales Geschäft					
		Krankheits- kosten- versicherung	Berufs- unfähigkeits- versicherung	Arbeitsunfall- versicherung	Kraftfahrzeug haftpflicht- versicherung	Sonstige Kraftfahrt- versicherung	See-, Luftfahrt- und Transport- versicherung
		C0020	C0030	C0040	C0050	C0060	C0070
Versicherungstechnische Rückstellungen als Ganzes berechnet	R0010	-	-797	-	-0	-0	-8
Gesamthöhe der einforderbaren Beträge aus Rückversicherungsverträgen/gegenüber Zweckgesellschaften und Finanzrückversicherungen nach der Anpassung für erwartete Verluste aufgrund von Gegenparteiausfällen bei versicherungstechnischen Rückstellungen als Ganzes berechnet	R0050	-	-0	-	-0	-	-2
Versicherungstechnische Rückstellungen berechnet als Summe aus bestem Schätzwert und Risikomarge							
Besten Schätzwert							
Prämienrückstellungen							
Brutto	R0060	-	19.218	-	136	86	216
Gesamthöhe der einforderbaren Beträge aus Rückversicherungen/gegenüber Zweckgesellschaften und Finanzrückversicherungen nach der Anpassung für erwartete Verluste aufgrund von Gegenparteiausfällen	R0140	-	3	-	-12	-	74
Besten Schätzwert (netto) für Prämienrückstellungen	R0150	-	19.215	-	148	86	142
Schadenrückstellungen							
Brutto	R0160	-	13.199	-	1.888	84	161
Gesamthöhe der einforderbaren Beträge aus Rückversicherungen/gegenüber Zweckgesellschaften und Finanzrückversicherungen nach der Anpassung für erwartete Verluste aufgrund von Gegenparteiausfällen	R0240	-	-	-	1.226	-	0
Besten Schätzwert (netto) für Schadenrückstellungen	R0250	-	13.199	-	663	84	161

S.17.01.02 (Seite 2 von 6)		Direktversicherungsgeschäft und in Rückdeckung übernommenes proportionales Geschäft					
		Krankheits- kosten- versicherung	Berufs- unfähigkeits- versicherung	Arbeitsunfall- versicherung	Kraftfahrzeug haftpflicht- versicherung	Sonstige Kraftfahrt- versicherung	See-, Luftfahrt- und Transport- versicherung
		C0020	C0030	C0040	C0050	C0060	C0070
Beste Schätzwert gesamt – brutto	R0260	-	32.418	-	2.025	169	377
Beste Schätzwert gesamt – netto	R0270	-	32.415	-	811	169	303
Risikomarge	R0280	-	4.440	-	889	51	66
Betrag bei Anwendung der Übergangsmaßnahme bei versicherungstechnischen Rückstellungen							
Versicherungstechnische Rückstellungen als Ganzes berechnet	R0290	-	-	-	-	-	-
Beste Schätzwert	R0300	-	-	-	-	-	-
Risikomarge	R0310	-	-	-	-	-	-
Versicherungstechnische Rückstellungen – gesamt							
Versicherungstechnische Rückstellungen – gesamt	R0320	-	36.061	-	2.913	221	435
Einforderbare Beträge aus Rückversicherungen/ gegenüber Zweckgesellschaften und Finanzrückversicherungen nach der Anpassung für erwartete Verluste aufgrund von Gegenparteiausfällen – gesamt	R0330	-	3	-	1.214	-	72
Versicherungstechnische Rückstellungen abzüglich der einforderbaren Beträge aus Rückversicherungen/ gegenüber Zweckgesellschaften und Finanzrückversicherungen – gesamt	R0340	-	36.058	-	1.699	221	363

S.17.01.02 (Seite 3 von 6) Versicherungstechnische Rückstellungen – Nichtlebensversicherung		Direktversicherungsgeschäft und in Rückdeckung übernommenes proportionales Geschäft					
		Feuer- und andere Sach- versicherungen	Allgemeine Haftpflicht- versicherung	Kredit- und Kautions- versicherung	Rechtsschutz- versicherung	Beistand	Verschiedene finanzielle Verluste
		C0080	C0090	C0100	C0110	C0120	C0130
Versicherungstechnische Rückstellungen als Ganzes berechnet	R0010	-14.789	-188	-2	-	-0	-324
Gesamthöhe der einforderbaren Beträge aus Rück- versicherungsverträgen/gegenüber Zweckgesellschaften und Finanzrückversicherungen nach der Anpassung für erwartete Verluste aufgrund von Gegenparteiausfällen bei versicherungstechnischen Rückstellungen als Gan- zes berechnet	R0050	-3.596	-2	-	-	-	-8
Versicherungstechnische Rückstellungen berechnet als Summe aus bestem Schätzwert und Risikomarge							
Bester Schätzwert							
Prämienrückstellungen							
Brutto	R0060	13.391	765	54	-	-1	7.105
Gesamthöhe der einforderbaren Beträge aus Rück- versicherungen/gegenüber Zweckgesellschaften und Fi- nanzrückversicherungen nach der Anpassung für er- wartete Verluste aufgrund von Gegenparteiausfällen	R0140	106	-12	-	-	-	13
Bester Schätzwert (netto) für Prämienrückstellungen	R0150	13.284	777	54	-	-1	7.093
Schadenrückstellungen							
Brutto	R0160	133.117	3.105	3	-	1	2.215
Gesamthöhe der einforderbaren Beträge aus Rück- versicherungen/gegenüber Zweckgesellschaften und Fi- nanzrückversicherungen nach der Anpassung für er- wartete Verluste aufgrund von Gegenparteiausfällen	R0240	88.328	-	-	-	-	2
Bester Schätzwert (netto) für Schadenrückstellungen	R0250	44.789	3.105	3	-	1	2.213

S.17.01.02 (Seite 4 von 6) Versicherungstechnische Rückstellungen – Nichtlebensversicherung		Direktversicherungsgeschäft und in Rückdeckung übernommenes proportionales Geschäft					
		Feuer- und andere Sach- versicherungen	Allgemeine Haftpflicht- versicherung	Kredit- und Kautions- versicherung	Rechtsschutz- versicherung	Beistand	Verschiedene finanzielle Verluste
		C0080	C0090	C0100	C0110	C0120	C0130
Beste Schätzwert gesamt – brutto	R0260	146.508	3.870	57	-	-0	9.320
Beste Schätzwert gesamt – netto	R0270	58.074	3.881	57	-	-0	9.306
Risikomarge	R0280	35.286	1.452	11	-	0	1.124
Betrag bei Anwendung der Übergangsmaßnahme bei versicherungstechnischen Rückstellungen							
Versicherungstechnische Rückstellungen als Ganzes berechnet	R0290	-	-	-	-	-	-
Beste Schätzwert	R0300	-	-	-	-	-	-
Risikomarge	R0310	-	-	-	-	-	-
Versicherungstechnische Rückstellungen – gesamt							
Versicherungstechnische Rückstellungen – gesamt	R0320	167.005	5.133	66	-	0	10.120
Einforderbare Beträge aus Rückversicherungen/ gegenüber Zweckgesellschaften und Finanzrückversiche- rungen nach der Anpassung für erwartete Verluste auf- grund von Gegenparteiausfällen – gesamt	R0330	84.839	-13	-	-	-	7
Versicherungstechnische Rückstellungen abzüglich der einforderbaren Beträge aus Rückversicherungen/ gegenüber Zweckgesellschaften und Finanzrückversi- cherungen – gesamt	R0340	82.167	5.147	66	-	0	10.113

S.17.01.02 (Seite 5 von 6)		In Rückdeckung übernommenes nichtproportionales Geschäft				Nichtlebens- versicherungs- verpflichtungen gesamt
		Nicht- proportionale Krankenrück- versicherung	Nicht- proportionale Haftpflichtrück- versicherung	Nicht- proportionale See-, Luftfahrt- und Transport- rückversicherung	Nicht- proportionale Sachrück- versicherung	
Versicherungstechnische Rückstellungen – Nichtlebensversicherung		C0140	C0150	C0160	C0170	C0180
Versicherungstechnische Rückstellungen als Ganzes berechnet	R0010	-	-	-0	-1.241	-17.349
Gesamthöhe der einforderbaren Beträge aus Rückver- sicherungsverträgen/gegenüber Zweckgesellschaften und Finan- zurückversicherungen nach der Anpassung für erwartete Verluste aufgrund von Gegenparteiausfällen bei versicherungstechnischen Rückstellungen als Ganzes berechnet	R0050	-	-	-	-483	-4.091
Versicherungstechnische Rückstellungen berechnet als Summe aus bestem Schätzwert und Risikomarge						
Bester Schätzwert						
Prämienrückstellungen						
Brutto	R0060	-	-	-	-10.551	30.419
Gesamthöhe der einforderbaren Beträge aus Rückver- sicherungen/gegenüber Zweckgesellschaften und Finan- zurückversicherungen nach der Anpassung für er- wartete Verluste aufgrund von Gegenparteiausfällen	R0140	-	-	-	-12.127	-11.954
Bester Schätzwert (netto) für Prämienrückstellungen	R0150	-	-	-	1.576	42.373
Schadenrückstellungen						
Brutto	R0160	-	-	-	710	154.484
Gesamthöhe der einforderbaren Beträge aus Rückver- sicherungen/gegenüber Zweckgesellschaften und Finan- zurückversicherungen nach der Anpassung für er- wartete Verluste aufgrund von Gegenparteiausfällen	R0240	-	-	-	686	90.242
Bester Schätzwert (netto) für Schadenrückstellungen	R0250	-	-	-	24	64.242

S.17.01.02 (Seite 6 von 6)		In Rückdeckung übernommenes nichtproportionales Geschäft				Nichtlebens- versicherungs- verpflichtungen gesamt
		Nicht- proportionale Krankenrück- versicherung	Nicht- proportionale Haftpflichtrück- versicherung	Nicht- proportionale See-, Luftfahrt- und Transport- rückversicherung	Nicht- proportionale Sachrück- versicherung	
Versicherungstechnische Rückstellungen – Nichtlebensversicherung		C0140	C0150	C0160	C0170	C0180
Beste Schätzwert gesamt – brutto	R0260	-	-	-	-9.841	184.903
Beste Schätzwert gesamt – netto	R0270	-	-	-	1.600	106.615
Risikomarge	R0280	-	-	-	477	43.796
Betrag bei Anwendung der Übergangsmaßnahme bei versicherungstechnischen Rückstellungen						
Versicherungstechnische Rückstellungen als Ganzes berechnet	R0290	-	-	-	-	-
Beste Schätzwert	R0300	-	-	-	-	-
Risikomarge	R0310	-	-	-	-	-
Versicherungstechnische Rückstellungen – gesamt						
Versicherungstechnische Rückstellungen – gesamt	R0320	-	-	-0	-10.605	211.350
Einforderbare Beträge aus Rückversicherungen/ ge- genüber Zweckgesellschaften und Finanzrückversiche- rungen nach der Anpassung für erwartete Verluste auf- grund von Gegenpartei ausfällen – gesamt	R0330	-	-	-	-11.924	74.197
Versicherungstechnische Rückstellungen abzüglich der einforderbaren Beträge aus Rückversicherungen/ gegenüber Zweckgesellschaften und Finanzrückversi- cherungen – gesamt	R0340	-	-	-0	1.319	137.153

Anhang II

S.19.01.21 (Seite 1 von 2)

Ansprüche aus Nichtlebensversicherungen
Nichtlebensversicherungsgeschäft gesamt

Schadenjahr/ Zeichnungsjahr		Z0010	Accident year [AY]												
Jahr	Bezahlte Bruttoschäden (nicht kumuliert) (absoluter Betrag)	Entwicklungsjahr											im lau- fenden Jahr	Summe der Jahre (kumuliert)	
		0	1	2	3	4	5	6	7	8	9	10 & +			
		C0010	C0020	C0030	C0040	C0050	C0060	C0070	C0080	C0090	C0100	C0110	C0170	C0180	
Vor	R0100											92	R0100	92	92
N-9	R0160	45.874	6.611	-2.060	1.967	1.029	136	24	132	9	28		R0160	28	53.753
N-8	R0170	65.483	7.641	-7.167	2.150	100	96	2	47	15			R0170	15	68.367
N-7	R0180	107.994	123.458	15.727	6.421	1.827	778	522	369				R0180	369	257.096
N-6	R0190	123.142	63.895	-634	12.216	1.261	2.381	-311					R0190	-311	201.951
N-5	R0200	112.219	21.007	-8.167	3.696	2.412	187						R0200	187	131.353
N-4	R0210	95.754	79.959	-7.709	4.037	2.082							R0210	2.082	174.123
N-3	R0220	89.547	85.059	190	4.765								R0220	4.765	179.562
N-2	R0230	178.058	82.393	1.971									R0230	1.971	262.422
N-1	R0240	84.857	75.368										R0240	75.368	160.225
N	R0250	91.987											R0250	91.987	91.987
	Gesamt												R0260	176.552	1.580.930

S.19.01.21 (Seite 2 von 2)

 Ansprüche aus Nichtlebensversicherungen
 Nichtlebensversicherungsgeschäft gesamt

Jahr		Bester Schätzwert (brutto) für nicht abgezinste Schadenrückstellungen (absoluter Betrag)											Jahresende (abgezinste Daten)		
		Entwicklungsjahr													
		0	1	2	3	4	5	6	7	8	9	10 & +			
		C0200	C0210	C0220	C0230	C0240	C0250	C0260	C0270	C0280	C0290	C0300	C0360		
Vor	R0100											5.447	R0100	5.533	
N-9	R0160	0	0	0	0	0	264	136	238	48	10		R0160	10	
N-8	R0170	0	0	0	0	1.205	811	487	220	107			R0170	109	
N-7	R0180	0	0	0	4.480	1.337	403	348	204				R0180	206	
N-6	R0190	0	0	16.689	5.715	3.226	1.549	1.367					R0190	1.383	
N-5	R0200	0	30.521	12.836	8.612	5.768	2.113						R0200	2.136	
N-4	R0210	84.665	16.666	6.015	1.799	2.278							R0210	2.305	
N-3	R0220	67.704	20.352	6.597	3.332								R0220	3.369	
N-2	R0230	109.707	34.341	16.321									R0230	16.502	
N-1	R0240	69.934	17.741										R0240	17.945	
N	R0250	99.434											R0250	100.517	
													Gesamt	R0260	150.014

Anhang II							
S.23.01.01 (Seite 1 von 3)			Gesamt	Tier 1 – nicht gebunden	Tier 1 – gebunden	Tier 2	Tier 3
Eigenmittel			C0010	C0020	C0030	C0040	C0050
Basiseigenmittel vor Abzug von Beteiligungen an anderen Finanzbranchen im Sinne von Artikel 68 der Delegierten Verordnung (EU) 2015/35							
Grundkapital (ohne Abzug eigener Anteile)	R0010	288.288	288.288			-	
Auf Grundkapital entfallendes Emissionsagio	R0030	615.148	615.148			-	
Gründungsstock, Mitgliederbeiträge oder entsprechender Basiseigenmittelbestandteil bei Versicherungsvereinen auf Gegenseitigkeit und diesen ähnlichen Unternehmen	R0040	-	-			-	
Nachrangige Mitgliederkonten von Versicherungsvereinen auf Gegenseitigkeit	R0050	-			-	-	-
Überschussfonds	R0070	-	-				
Vorzugsaktien	R0090	-			-	-	-
Auf Vorzugsaktien entfallendes Emissionsagio	R0110	-			-	-	-
Ausgleichsrücklage	R0130	7.841.813	7.841.813				
Nachrangige Verbindlichkeiten	R0140	-			-	-	-
Betrag in Höhe des Werts der latenten Netto-Steueransprüche	R0160	65.693					65.693
Sonstige, oben nicht aufgeführte Eigenmittelbestandteile, die von der Aufsichtsbehörde als Basiseigenmittel genehmigt wurden	R0180	-	-		-	-	-
Im Jahresabschluss ausgewiesene Eigenmittel, die nicht in die Ausgleichsrücklage eingehen und die die Kriterien für die Einstufung als Solvabilität II-Eigenmittel nicht erfüllen							
Im Jahresabschluss ausgewiesene Eigenmittel, die nicht in die Ausgleichsrücklage eingehen und die die Kriterien für die Einstufung als Solvabilität-II-Eigenmittel nicht erfüllen	R0220	-					
Abzüge							
Abzug für Beteiligungen an Finanz- und Kreditinstituten	R0230	-	-		-	-	
Gesamtbetrag der Basiseigenmittel nach Abzügen	R0290	8.810.943	8.745.249		-	-	65.693

S.23.01.01 (Seite 2 von 3)		Gesamt	Tier 1 – nicht gebunden	Tier 1 – gebunden	Tier 2	Tier 3
Eigenmittel		C0010	C0020	C0030	C0040	C0050
Ergänzende Eigenmittel						
Nicht eingezahltes und nicht eingefordertes Grundkapital, das auf Verlangen eingefordert werden kann	R0300	-			-	
Gründungsstock, Mitgliederbeiträge oder entsprechender Basiseigenmittelbestandteil bei Versicherungsvereinen auf Gegenseitigkeit und diesen ähnlichen Unternehmen, die nicht eingezahlt und nicht eingefordert wurden, aber auf Verlangen eingefordert werden können	R0310	-			-	
Nicht eingezahlte und nicht eingeforderte Vorzugsaktien, die auf Verlangen eingefordert werden können	R0320	-			-	-
Eine rechtsverbindliche Verpflichtung, auf Verlangen nachrangige Verbindlichkeiten zu zeichnen und zu begleichen	R0330	-			-	-
Kreditbriefe und Garantien gemäß Artikel 96 Absatz 2 der Richtlinie 2009/138/EG	R0340	-			-	
Andere Kreditbriefe und Garantien als solche nach Artikel 96 Absatz 2 der Richtlinie 2009/138/EG	R0350	-			-	-
Aufforderungen an die Mitglieder zur Nachzahlung gemäß Artikel 96 Absatz 3 Unterabsatz 1 der Richtlinie 2009/138/EG	R0360	-			-	
Aufforderungen an die Mitglieder zur Nachzahlung – andere als solche gemäß Artikel 96 Absatz 3 Unterabsatz 1 der Richtlinie 2009/138/EG	R0370	-			-	-
Sonstige ergänzende Eigenmittel	R0390	-			-	-
Ergänzende Eigenmittel gesamt	R0400	-			-	-
Zur Verfügung stehende und anrechnungsfähige Eigenmittel						
Gesamtbetrag der zur Erfüllung der SCR zur Verfügung stehenden Eigenmittel	R0500	8.810.943	8.745.249	-	-	65.693
Gesamtbetrag der zur Erfüllung der MCR zur Verfügung stehenden Eigenmittel	R0510	8.745.249	8.745.249	-	-	
Gesamtbetrag der zur Erfüllung der SCR anrechnungsfähigen Eigenmittel	R0540	8.810.943	8.745.249	-	-	65.693
Gesamtbetrag der zur Erfüllung der MCR anrechnungsfähigen Eigenmittel	R0550	8.745.249	8.745.249	-	-	
SCR	R0580	2.175.506				
MCR	R0600	543.877				
Verhältnis von anrechnungsfähigen Eigenmitteln zur SCR	R0620	405 %				
Verhältnis von anrechnungsfähigen Eigenmitteln zur MCR	R0640	1.608 %				

S.23.01.01 (Seite 3 von 3)		Gesamt	Tier 1 – nicht gebunden
Eigenmittel		C0060	
Ausgleichsrücklage			
Überschuss der Vermögenswerte über die Verbindlichkeiten	R0700	8.900.943	
Eigene Anteile (direkt und indirekt gehalten)	R0710	-	
Vorhersehbare Dividenden, Ausschüttungen und Entgelte	R0720	90.000	
Sonstige Basiseigenmittelbestandteile	R0730	969.130	
Anpassung für gebundene Eigenmittelbestandteile in Matching-Adjustment-Portfolios und Sonderverbänden	R0740	-	
Ausgleichsrücklage	R0760	7.841.813	
Erwartete Gewinne			
Bei künftigen Prämien einkalkulierter erwarteter Gewinn (EPIFP) – Lebensversicherung	R0770	-	
Bei künftigen Prämien einkalkulierter erwarteter Gewinn (EPIFP) – Nichtlebensversicherung	R0780	1	
Gesamtbetrag des bei künftigen Prämien einkalkulierten erwarteten Gewinns (EPIFP)	R0790	1	

Anhang II S.25.01.21		Brutto- Solvenzkapital- anforderung	USP	Vereinfachungen
Solvenzkapitalanforderung – für Unternehmen, die die Standardformel verwenden		C0110	C0080	C0090
Marktrisiko	R0010	2.049.487		-
Gegenparteiausfallrisiko	R0020	91.414		
Lebensversicherungstechnisches Risiko	R0030	0	-	-
Krankenversicherungstechnisches Risiko	R0040	12.364	-	-
Nichtlebensversicherungstechnisches Risiko	R0050	263.210	-	-
Diversifikation	R0060	-253.404		
Risiko immaterieller Vermögenswerte	R0070	-		
Basissolvenzkapitalanforderung	R0100	2.163.072		

Berechnung der Solvenzkapitalanforderung		C0100
Operationelles Risiko	R0130	12.434
Verlustausgleichsfähigkeit der versicherungstechnischen Rückstellungen	R0140	-
Verlustausgleichsfähigkeit der latenten Steuern	R0150	-
Kapitalanforderung für Geschäfte nach Artikel 4 der Richtlinie 2003/41/EG	R0160	-
Solvenzkapitalanforderung ohne Kapitalaufschlag	R0200	2.175.506
Kapitalaufschlag bereits festgesetzt	R0210	-
Solvenzkapitalanforderung	R0220	2.175.506
Weitere Angaben zur SCR		
Kapitalanforderung für das durationsbasierte Untermodul Aktienrisiko	R0400	-
Gesamtbetrag der fiktiven Solvenzkapitalanforderung für den übrigen Teil	R0410	-
Gesamtbetrag der fiktiven Solvenzkapitalanforderungen für Sonderverbände	R0420	-
Gesamtbetrag der fiktiven Solvenzkapitalanforderungen für Matching-Adjustment-Portfolios	R0430	-
Diversifikationseffekte aufgrund der Aggregation der fiktiven Solvenzkapitalanforderung für Sonderverbände nach Artikel 304	R0440	-

Anhang II
S.28.01.01 (Seite 1 von 2)
**Mindestkapitalanforderung – nur Lebensversicherungs- oder nur Nichtlebensversicherungs- oder Rückversicherungstätigkeit
Bestandteil der linearen Formel für Nichtlebensversicherungs- und Rückversicherungsverpflichtungen**

		C0010		
MCR_{NL}-Ergebnis	R0010	28.943		
			C0020	C0030
Krankheitskostenversicherung und proportionale Rückversicherung	R0020	-	-	-
Berufsunfähigkeitsversicherung und proportionale Rückversicherung	R0030	31.618	31.618	53.270
Arbeitsunfallversicherung und proportionale Rückversicherung	R0040	-	-	-
Kraftfahrzeughaftpflichtversicherung und proportionale Rückversicherung	R0050	810	810	187
Sonstige Kraftfahrtversicherung und proportionale Rückversicherung	R0060	169	169	181
See-, Luftfahrt- und Transportversicherung und proportionale Rückversicherung	R0070	297	297	69
Feuer- und andere Sachversicherungen und proportionale Rückversicherung	R0080	46.880	46.880	136.960
Allgemeine Haftpflichtversicherung und proportionale Rückversicherung	R0090	3.695	3.695	3.912
Kredit- und Kautionsversicherung und proportionale Rückversicherung	R0100	55	55	88
Rechtsschutzversicherung und proportionale Rückversicherung	R0110	-	-	-
Beistand und proportionale Rückversicherung	R0120	-	-	5
Verschiedene finanzielle Verluste und proportionale Rückversicherung	R0130	8.989	8.989	18.925
Nichtproportionale Krankenrückversicherung	R0140	-	-	-
Nichtproportionale Haftpflichtrückversicherung	R0150	-	-	-
Nichtproportionale See-, Luftfahrt- und Transportrückversicherung	R0160	-	-	-
Nichtproportionale Sachrückversicherung	R0170	842	842	2.455

S.28.01.01 (Seite 2 von 2)
Bestandteil der linearen Formel für Lebensversicherungs- und Rückversicherungsverpflichtungen

		C0040		
MCR _t -Ergebnis	R0200	173	Bester Schätzwert (nach Abzug der Rückversicherung/ Zweckgesellschaft) und versicherungs- technische Rück- stellungen als Ganzes berechnet	Gesamtes Risikokapital (nach Abzug der Rückver- sicherung/ Zweck- gesellschaft)
			C0050	C0060
Verpflichtungen mit Überschussbeteiligung – garantierte Leistungen	R0210		-	
Verpflichtungen mit Überschussbeteiligung – künftige Überschussbeteiligungen	R0220		-	
Verpflichtungen aus indexgebundene und fondsgebundenen Versicherungen	R0230		-	
Sonstige Verpflichtungen aus Lebens(rück)- und Kranken(rück)versicherungen	R0240		8.259	
Gesamtes Risikokapital für alle Lebens(rück)versicherungsverpflichtungen	R0250			-

Berechnung der Gesamt-MCR		C0070
Lineare MCR	R0300	29.116
SCR	R0310	2.175.506
MCR-Obergrenze	R0320	978.978
MCR-Untergrenze	R0330	543.877
Kombinierte MCR	R0340	543.877
Absolute Untergrenze der MCR	R0350	3.600
		C0070
Mindestkapitalanforderung	R0400	543.877

Impressum

Herausgeber:

Provinzial Holding
Aktiengesellschaft

Postanschrift:

48131 Münster

Hausanschrift

Provinzial-Allee 1
48159 Münster
Telefon +49 251 219-0
Fax +49 251 219-2300
holding@provinzial.de
www.provinzial.de

Konzernkommunikation:

Telefon +49 251 219-3644
Fax +49 251 219-3759
christian.schaefer@provinzial.de